

Decyzja

Na podstawie art. 71 ust. 2 pkt 2, art. 73 ust. 1, art. 75 ust. 1 pkt 4, art. 84 ust. 1 a, art. 85 ust. 1 i ust. 2 pkt 2 ustawy z dnia 3 października 2008 r. o udostępnianiu informacji o środowisku i jego ochronie, udziale społeczeństwa w ochronie środowiska oraz o ocenach oddziaływania na środowisko (Dz.U. z 2021 r. poz. 247 ze zm.), § 3 ust. 1 pkt 54 lit. b rozporządzenia Rady Ministrów z dnia 10 września 2019 r. w sprawie przedsięwzięć mogących znacząco oddziaływać na środowisko (Dz.U. z 2019 r., poz. 1839), art. 104 ustawy z dnia 14 czerwca 1960 r. Kodeks postępowania administracyjnego (Dz. U. z 2021 r. poz. 735 ze zm.), po wszczęciu z wniosku Pana Szymona Wojnickiego działającego w imieniu i na rzecz Energa Green Development Sp. z o.o., ul. Arkońska 6, 80-387 Gdańsk, postępowania administracyjnego o wydanie decyzji o środowiskowych uwarunkowaniach zgody na realizację przedsięwzięcia pn.: „Budowa elektrowni fotowoltaicznej PV Wąbrzeźno o mocy do 18 MW wraz z infrastrukturą towarzyszącą”

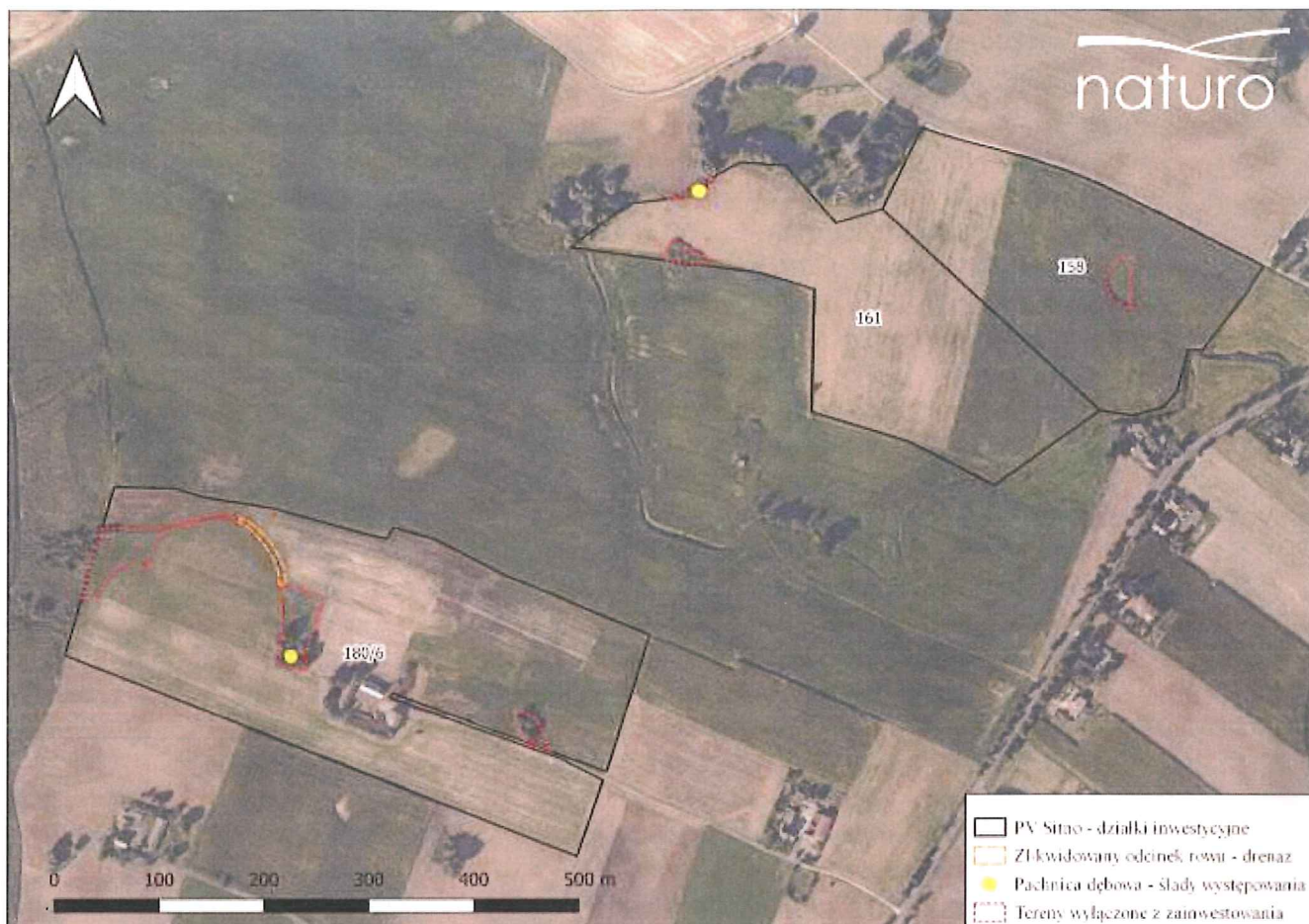
Orzekam

1. Stwierdzam brak potrzeby przeprowadzenia oceny oddziaływania na środowisko dla przedsięwzięcia pn.: „Budowa elektrowni fotowoltaicznej PV Wąbrzeźno o mocy do 18 MW wraz z infrastrukturą towarzyszącą”, zlokalizowanego na działkach o numerach ewidencyjnych 158, 161, 180/6 obręb Sitno, gmina Ryńsk, powiat wąbrzeski.

2. Określam warunki, wymagania i obowiązki związane z realizacją przedsięwzięcia:

- 1) istotne warunki korzystania ze środowiska w fazie realizacji i eksploatacji lub użytkowania przedsięwzięcia, ze szczególnym uwzględnieniem konieczności ochrony cennych wartości przyrodniczych, zasobów naturalnych i zabytków oraz ograniczenia uciążliwości dla terenów sąsiednich, w tym w szczególności:
 - a) ogrodzenie terenu przedsięwzięcia wykonać w taki sposób, aby zapewnić minimum 20 cm przestrzeni między gruntem a jego dolną krawędzią (bez fundamentów liniowych), celem zapewnienia możliwości swobodnej wędrówki małych zwierząt,
 - b) prace budowlane prowadzić poza okresem lęgowym ptaków, przypadającym w terminie od 1 marca do 31 sierpnia. Prowadzenie przedmiotowych prac w okresie lęgowym jest możliwe wyłącznie pod warunkiem potwierdzenia przez specjalistę przyrodnika – ornitologa braku zajęcia objętych planowaną inwestycją siedlisk gatunków chronionych. Kontrola zajęcia siedlisk powinna zostać przeprowadzona nie wcześniej niż 2 dni przed rozpoczęciem prac. W przypadku wykrycia lęgów gatunków chronionych, prace ziemne nie mogą być przeprowadzone do czasu stwierdzenia przez nadzór ornitologiczny wyprowadzenia młodych z gniazda,
 - c) w czasie realizacji przedsięwzięcia każdorazowo przed podjęciem prac, przeprowadzić kontrole wykopów pod kątem uwięzionych w nich małych zwierząt, które w razie konieczności będą wypuszczane w innym, bezpiecznym miejscu. Kontrole te prowadzić mogą, np. pracownicy uprzednio przeszkoleni w zakresie zoologicznym i nie wymaga to wprowadzenia odrębnego nadzoru przyrodniczego,
 - d) odpady o kodzie 16 02 13* wytwarzane w związku z prowadzeniem prac serwisowych oraz naprawą instalacji, a także wymianą paneli, przekazywać niezwłocznie specjalistycznym firmom posiadającym stosowne uprawnienia w zakresie ich dalszego zagospodarowania;
 - e) po wykonaniu prac montażowych teren inwestycji zagospodarować jako biologicznie czynny, np. poprzez pozostawienie do naturalnej sukcesji, obsianie rodzimymi gatunkami traw lub użytkowanie rolnicze;
 - f) realizować zamierzenie bez naruszania koryta i skarp rowów melioracyjnych przy wschodniej granicy działki ewidencyjnej nr 158 obręb Sitno oraz przy zachodniej granicy działki ewidencyjnej nr 161 obręb Sitno, zachować w nienaruszonym stanie zbiorniki wodne;
 - g) w celu ochrony korytarzy migracyjnych zwierząt mogących przebiegać wzdłuż ww. rowów melioracyjnych, wód powierzchniowych wyznaczyć pasy terenu o szerokości minimum 5 m pomiędzy ogrodzeniem inwestycji a brzegiem ww. rowów przebiegających przy granicy działek inwestycyjnych, które będą wolne od zajęcia, tj. w szczególności wyłączone z instalacji elementów farmy fotowoltaicznej takich jak: panele fotowoltaiczne, ogrodzenie, budynki (np. stacja transformatorowa), drogi, parkingi, place manewrowe;
 - h) wykonać przedsięwzięcie z wyłączeniem nieużytków znajdujących się w granicach wszystkich działek inwestycyjnych oraz płątów łąk w obrębie działki ewidencyjnej nr 180/6 obręb Sitno (zgodnie z poniższą

ilustracją);



- i) realizować inwestycję bez usuwania drzew i krzewów znajdujących się na obszarze działek przewidzianych pod realizację przedsięwzięcia oraz w zasięgu jego oddziaływania. Zadrzewienia pozostające w zasięgu prac i niepodlegające usunięciu zabezpieczyć na czas prowadzenia robót przed przypadkowym uszkodzeniem, w tym przed:
- możliwością mechanicznego uszkodzenia np. poprzez odeskowanie pni drzew,
 - fizycznym uszkodzeniem krzewów poprzez wygrodzenie obszaru występowania krzewów,
 - przesuszeniem bryły korzeniowej, np. poprzez zastosowanie mat ograniczających transpirację oraz prowadzenie wykopów w ich sąsiedztwie krótkimi odcinkami, ograniczając czas otwarcia wykopów,
 - mechanicznym uszkodzeniem bryły korzeniowej poprzez prowadzenie prac w bezpośrednim sąsiedztwie systemów korzeniowych drzew i krzewów w sposób ręczny, o ile pozwala na to technologia prac.
- Powstałe ewentualne uszkodzenia mechaniczne pni i korzeni zabezpieczyć preparatem grzybobójczym;
- j) w przypadku wprowadzenia nasadzeń zieleni izolacyjnej, stosować gatunki rodzime, np. dereń świdawa, szakłak pospolity, trzmielina (zwyczajna, brodawkowata), kruszyna pospolita, kalina koralowa, głóg (jedno- i dwuszyjkowy), tarnina, czeremcha zwyczajna, dziki bez czarny, bez koralowy, jarząb pospolity, berberys zwyczajny, rokitnik zwyczajny, dzika róża, jałowiec pospolity. Szczegółowy sposób wykonania nasadzeń i skład gatunkowy ustalić ze specjalistą przyrodnikiem na etapie realizacji zadania;
- k) należy używać wyłącznie sprawnego sprzętu i monitorować ewentualne wycieki substancji ropopochodnych, które mogą powstać w wyniku konserwacji i awarii sprzętu;
- l) zabiegi związane z konserwacją i naprawami maszyn i urządzeń należy wykonywać w miejscach do tego odpowiednio przystosowanych, o podłożu zabezpieczonym przed przedostaniem się do gruntu i wód podziemnych zanieczyszczeń;
- m) w celu neutralizacji wycieków substancji chemicznych i ropopochodnych należy na bieżąco usuwać je z wykorzystaniem sorbentów, których odpowiednia ilość powinna być stale zagwarantowana na terenie prowadzonych robót;
- n) zachować w sprawności technicznej ewentualne urządzenia podziemne (drenowania).
- 2) wymagania dotyczące ochrony środowiska konieczne do uwzględnienia w dokumentacji wymaganej do wydania decyzji, o których mowa w art. 72 ust. 1, w szczególności w projekcie zagospodarowania działki lub terenu lub

projekcie architektoniczno-budowlanym, w przypadku decyzji o których mowa w art. 72 ust. 1 pkt 1, 10, 14, 18, 23, 26 i 27:

- a) w przypadku zastosowania transformatorów olejowych, w celu zabezpieczenia środowiska gruntowo-wodnego przed ewentualnym awaryjnym wyciekami oleju, pod transformatorem wykonać szczelną misę olejową o pojemności pozwalającej pomieścić całą objętość oleju znajdującego się w transformatorze,
 - b) zastosować moduły fotowoltaiczne o powierzchni antyrefleksyjnej, co zapobiegnie niepożądanemu efektowi odbicia światła od powierzchni paneli, tzw. olśnieniu,
 - c) wykonać zasłonięcie otworów elementów małej infrastruktury farmy (pomieszczeń technicznych) w celu uniemożliwienia zajmowania tych obiektów przez nietoperze,
 - d) preferować wykonanie obiektów kubaturowych w kolorach neutralnych (odcienie brązu, szarości, zieleni), celem ograniczenia ingerencji w krajobraz,
 - e) teren inwestycji nie będzie oświetlony w sposób ciągły. W przypadku konieczności oświetlenia terenu, stosować niskoemisyjne pod względem promieniowania UV źródła światła (np. LED), a strumień światła kierować ku dołowi, np. poprzez zastosowanie kloszy kierunkowych (nierozpraszających światła na boki i ku górze), celem wykluczenia zakłócenia ewentualnych przelotów nietoperzy i ograniczenia wpływu na krajobraz.
- 3) obowiązek unikania, zapobiegania, ograniczania oddziaływania przedsięwzięcia na środowisko, w tym:
- a) w trakcie funkcjonowania inwestycji, utrzymanie roślinności, w tym wykaszanie mechaniczne prowadzić poza okresem lęgowym ptaków (przypadającym od 1 marca do 31 sierpnia), celem umożliwienia wyprowadzenia lęgów przez ptaki. W przypadku konieczności wykaszania w okresie lęgowym ptaków, prace poprzedzić kontrolą specjalisty ornitologa, który potwierdzi brak aktywnych lęgów ptasich. Wykaszanie prowadzić od centrum farmy do jej brzegów, celem umożliwienia ucieczki zwierząt;
 - b) na etapie funkcjonowania zamierzenia do mycia paneli fotowoltaicznych stosować wyłącznie czystą wodę (bez środków chemicznych) lub metody bezwodne.
3. Charakterystyka przedsięwzięcia stanowi załącznik do decyzji o środowiskowych uwarunkowaniach.

Uzasadnienie

Pan Szymon Wojnicki działający w imieniu i na rzecz Energa Green Development Sp. z o.o., ul. Arkońska 6, 80-387 Gdańsk, zwrócił się wnioskiem z dnia 20 października 2021 r. o wydanie decyzji o środowiskowych uwarunkowaniach zgody na realizację przedsięwzięcia pn.: „Budowa elektrowni fotowoltaicznej PV Wąbrzeźno o mocy do 18 MW wraz z infrastrukturą towarzyszącą”, zlokalizowanego na działkach o numerach ewidencyjnych 158, 161, 180/6 obręb Sitno, gmina Ryńsk, powiat wąbrzeski.

Właściwość Wójta Gminy Ryńsk jako organu właściwego dla prowadzenia postępowania w sprawie ustalono w oparciu o art. 75 ust. 1 pkt 4 ustawy z dnia 3 października 2008 r. o udostępnieniu informacji o środowisku i jego ochronie, udziale społeczeństwa w ochronie środowiska oraz o ocenach oddziaływania na środowisko (Dz.U. z 2021 r. poz. 247 ze zm.) dalej zwanej ustawą.

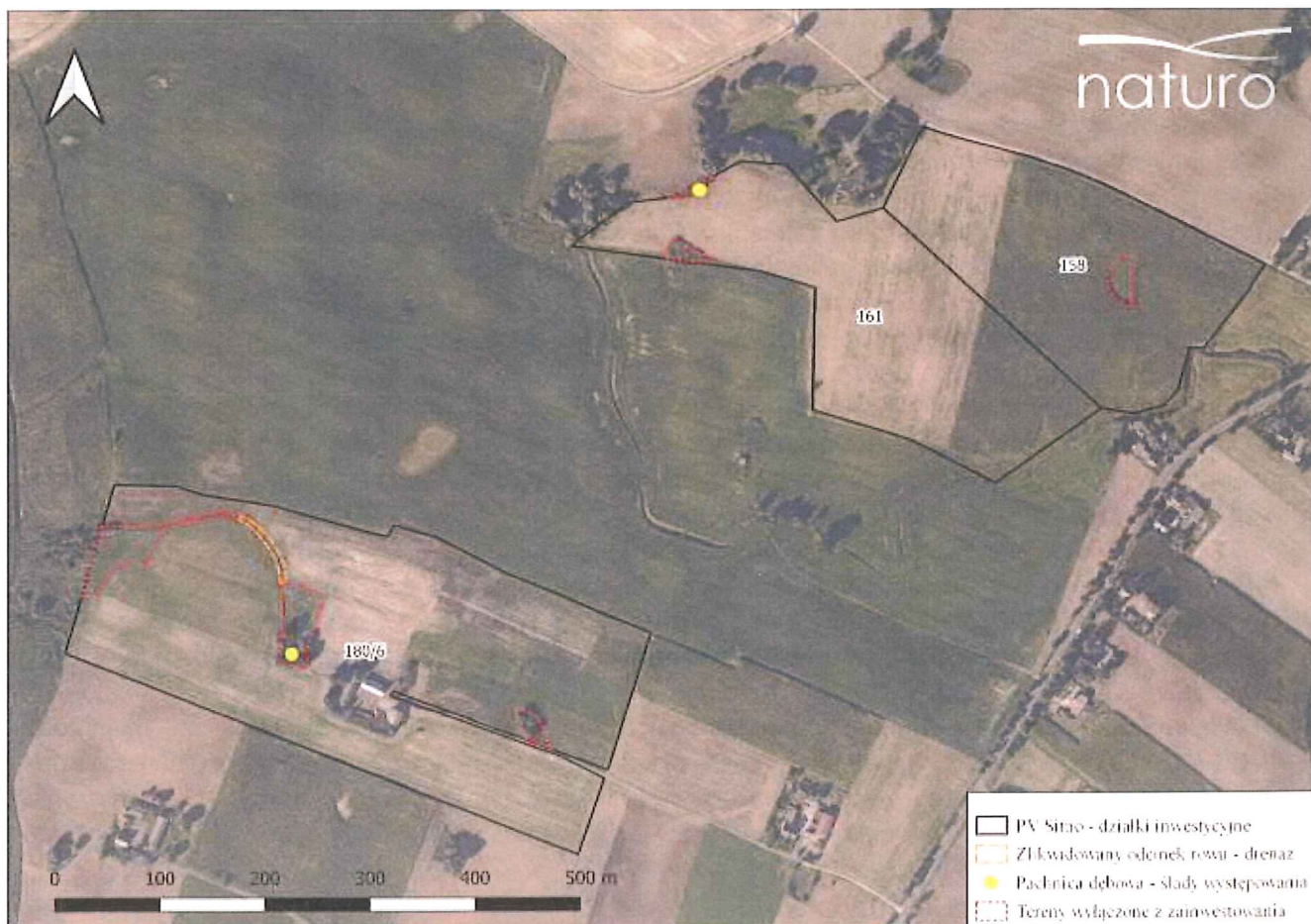
Na podstawie przedłożonej dokumentacji stwierdzono, że wnioskowane przedsięwzięcie należy do kategorii przedsięwzięć mogących znacząco oddziaływać na środowisko, o którym mowa w § 3 ust. 1 pkt 54 lit. b rozporządzenia Rady Ministrów z dnia 10 września 2019 r. w sprawie przedsięwzięć mogących znacząco oddziaływać na środowisko: "zabudowa przemysłowa, w tym zabudowa systemami fotowoltaicznymi, lub magazynowa, wraz z towarzyszącą jej infrastrukturą, o powierzchni zabudowy nie mniejszej niż 1 ha na obszarach innych niż wymienione w lit. a" z uwagi na zajęcie powierzchni około 18 ha.

W toku prowadzonego postępowania Wójt Gminy Ryńsk zgodnie z art. 64 ust. 1 pkt 1, 2 i 4 ustawy wystąpił do Regionalnego Dyrektora Ochrony Środowiska w Bydgoszczy, Państwowego Powiatowego Inspektora Sanitarnego w Wąbrzeźnie oraz Dyrektora Zarządu Zlewni w Toruniu Państwowego Gospodarstwa Wodnego Wody Polskie o wyrażenie opinii, co do obowiązku przeprowadzenia oceny oddziaływania na środowisko dla planowanego przedsięwzięcia.

Regionalny Dyrektor Ochrony Środowiska w Bydgoszczy w opinii z dnia 4 stycznia 2022 r., znak: WOO.4220.1318.2021.HN.2 wyraził opinię, że dla przedsięwzięcia będącego przedmiotem niniejszego postępowania, nie istnieje konieczność przeprowadzenia oceny oddziaływania na środowisko, jednocześnie stosownie do art. 64 ust. 3a ustawy wskazał warunki i obowiązki, jakie należy zawrzeć w treści decyzji o środowiskowych uwarunkowaniach:

- 1) istotne warunki korzystania ze środowiska w fazie realizacji i eksploatacji lub użytkowania przedsięwzięcia, ze szczególnym uwzględnieniem konieczności ochrony cennych wartości przyrodniczych, zasobów naturalnych i zabytków oraz ograniczenia uciążliwości dla terenów sąsiednich, w tym:

- a) ogrodzenie terenu przedsięwzięcia wykonać w taki sposób, aby zapewnić minimum 20 cm przestrzeni między gruntem a jego dolną krawędzią, celem zapewnienia możliwości swobodnej wędrówki małych zwierząt,
- b) prace budowlane prowadzić poza okresem lęgowym ptaków, przypadającym w terminie od 1 marca do 31 sierpnia. Prowadzenie przedmiotowych prac w okresie lęgowym jest możliwe wyłącznie pod warunkiem potwierdzenia przez specjalistę przyrodnika – ornitologa braku zajęcia objętych planowaną inwestycją siedlisk gatunków chronionych. Kontrola zajęcia siedlisk powinna zostać przeprowadzona nie wcześniej niż 2 dni przed rozpoczęciem prac. W przypadku wykrycia lęgów gatunków chronionych, prace ziemne nie mogą być przeprowadzone do czasu stwierdzenia przez nadzór ornitologiczny wyprowadzenia młodych z gniazda,
- c) w czasie realizacji przedsięwzięcia każdorazowo przed podjęciem prac, przeprowadzić kontrole wykopów pod kątem uwięzionych w nich małych zwierząt, które w razie konieczności będą wypuszczane w innym, bezpiecznym miejscu. Kontrole te prowadzić mogą, np. pracownicy uprzednio przeszkoleni w zakresie zoologicznym i nie wymaga to wprowadzenia odrębnego nadzoru przyrodniczego,
- d) odpady o kodzie 16 02 13* wytwarzane w związku z prowadzeniem prac serwisowych oraz naprawą instalacji, a także wymianą paneli, przekazywać niezwłocznie specjalistycznym firmom posiadającym stosowne uprawnienia w zakresie ich dalszego zagospodarowania;
- e) po wykonaniu prac montażowych teren inwestycji zagospodarować jako biologicznie czynny, np. poprzez pozostawienie do naturalnej sukcesji, obsianie rodzimymi gatunkami traw lub użytkowanie rolnicze;
- f) realizować zamierzenie bez naruszania koryta i skarp rowów melioracyjnych przy wschodniej granicy działki ewidencyjnej nr 158 obręb Sitno oraz przy zachodniej granicy działki ewidencyjnej nr 161 obręb Sitno;
- g) w celu ochrony korytarzy migracyjnych zwierząt mogących przebiegać wzdłuż ww. rowów melioracyjnych, wyznaczyć pasy terenu o szerokości minimum 5 m pomiędzy ogrodzeniem inwestycji a brzegiem ww. rowów przebiegających przy granicy działek inwestycyjnych, które będą wolne od zajęcia, tj. w szczególności wyłączone z instalacji elementów farmy fotowoltaicznej takich jak: panele fotowoltaiczne, ogrodzenie, budynki (np. stacja transformatorowa), drogi, parkingi, place manewrowe;
- h) wykonać przedsięwzięcie z wyłączeniem nieużytków znajdujących się w granicach wszystkich działek inwestycyjnych oraz płątów łąk w obrębie działki ewidencyjnej nr 180/6 obręb Sitno (zgodnie z poniższą ilustracją);



- i) realizować inwestycję bez usuwania drzew i krzewów znajdujących się na obszarze działek przewidzianych pod realizację przedsięwzięcia oraz w zasięgu jego oddziaływania. Zadrzewienia pozostające w zasięgu prac i

niepodlegające usunięciu zabezpieczyć na czas prowadzenia robót przed przypadkowym uszkodzeniem, w tym przed:

- możliwością mechanicznego uszkodzenia np. poprzez odeskowanie pni drzew,
 - fizycznym uszkodzeniem krzewów poprzez wygrodzenie obszaru występowania krzewów,
 - przesuszeniem bryły korzeniowej, np. poprzez zastosowanie mat ograniczających transpirację oraz prowadzenie wykopów w ich sąsiedztwie krótkimi odcinkami, ograniczając czas otwarcia wykopów,
 - mechanicznym uszkodzeniem bryły korzeniowej poprzez prowadzenie prac w bezpośrednim sąsiedztwie systemów korzeniowych drzew i krzewów w sposób ręczny, o ile pozwala na to technologia prac.
- Powstałe ewentualne uszkodzenia mechaniczne pni i korzeni zabezpieczyć preparatem grzybobójczym;

- j) w przypadku wprowadzenia nasadzeń zieleni izolacyjnej, stosować gatunki rodzime, np. dereń świdawa, szakłak pospolity, trzmielina (zwyczajna, brodawkowata), kruszyna pospolita, kalina koralowa, głóg (jedno- i dwuszyjkowy), tarnina, czeremcha zwyczajna, dziki bez czarny, bez koralowy, jarzęb pospolity, berberys zwyczajny, rokitnik zwyczajny, dzika róża, jałowiec pospolity. Szczegółowy sposób wykonania nasadzeń i skład gatunkowy ustalić ze specjalistą przyrodnikiem na etapie realizacji zadania;
 - k) należy używać wyłącznie sprawnego sprzętu i monitorować ewentualne wycieki substancji ropopochodnych, które mogą powstać w wyniku konserwacji i awarii sprzętu;
 - l) zabiegi związane z konserwacją i naprawami maszyn i urządzeń należy wykonywać w miejscach do tego odpowiednio przystosowanych, o podłożu zabezpieczonym przed przedostaniem się do gruntu i wód podziemnych zanieczyszczeń;
 - m) w celu neutralizacji wycieków substancji chemicznych i ropopochodnych należy na bieżąco usuwać je z wykorzystaniem sorbentów, których odpowiednia ilość powinna być stale zagwarantowana na terenie prowadzonych robót;
 - n) zachować w sprawności technicznej ewentualne urządzenia podziemne (drenowania).
- 2) wymagania dotyczące ochrony środowiska konieczne do uwzględnienia w dokumentacji wymaganej do wydania decyzji, o których mowa w art. 72 ust. 1, w szczególności w projekcie zagospodarowania działki lub terenu lub projekcie architektoniczno-budowlanym, w przypadku decyzji o których mowa w art. 72 ust. 1 pkt 1, 10, 14, 18, 23, 26 i 27:
- a) w przypadku zastosowania transformatorów olejowych, w celu zabezpieczenia środowiska gruntowo-wodnego przed ewentualnym awaryjnym wyciekiem oleju, pod transformatorem wykonać szczelną misę olejową o pojemności pozwalającej pomieścić całą objętość oleju znajdującego się w transformatorze,
 - b) zastosować moduły fotowoltaiczne o powierzchni antyrefleksyjnej, co zapobiegnie niepożądanemu efektowi odbicia światła od powierzchni paneli, tzw. olśnieniu,
 - c) wykonać zasłonięcie otworów elementów małej infrastruktury farmy (pomieszczeń technicznych) w celu uniemożliwienia zajmowania tych obiektów przez nietoperze,
 - d) preferować wykonanie obiektów kubaturowych w kolorach neutralnych (odcienie brązu, szarości, zieleni), celem ograniczenia ingerencji w krajobraz,
 - e) teren inwestycji nie będzie oświetlony w sposób ciągły. W przypadku konieczności oświetlenia terenu, stosować niskoemisyjne pod względem promieniowania UV źródła światła (np. LED), a strumień światła kierować ku dołowi, np. poprzez zastosowanie kloszy kierunkowych (nierozpraszających światła na boki i ku górze), celem wykluczenia zakłócenia ewentualnych przelotów nietoperzy i ograniczenia wpływu na krajobraz.
- 3) obowiązek unikania, zapobiegania, ograniczania oddziaływania przedsięwzięcia na środowisko, w tym:
- a) w trakcie funkcjonowania inwestycji, utrzymanie roślinności, w tym wykaszanie mechaniczne prowadzić poza okresem lęgowym ptaków (przypadającym od 1 marca do 31 sierpnia), celem umożliwienia wyprowadzenia lęgów przez ptaki. W przypadku konieczności wykaszania w okresie lęgowym ptaków, prace poprzedzić kontrolą specjalisty ornitologa, który potwierdzi brak aktywnych lęgów ptasich. Wykaszenie prowadzić od centrum farmy do jej brzegów, celem umożliwienia ucieczki zwierząt;
 - b) na etapie funkcjonowania zamierzenia do mycia paneli fotowoltaicznych stosować wyłącznie czystą wodę (bez środków chemicznych) lub metody bezwodne.

Stanowisko Regionalnego Dyrektora Ochrony Środowiska w Bydgoszczy zostało w pełni uwzględnione w treści niniejszej decyzji.

Państwowy Powiatowy Inspektor Sanitarny w Wąbrzeźnie w opinii z dnia 10 listopada 2021 r., znak: NNZ.9022.3.5.25.2021, stwierdził, że dla powyższego przedsięwzięcia nie ma konieczności przeprowadzenia oceny oddziaływania przedsięwzięcia na środowisko.

Dyrektor Zarządu Zlewni w Toruniu Państwowego Gospodarstwa Wodnego Wody Polskie w opinii z dnia 9 listopada 2021 r., znak: GD.ZZŚ.5.435.612.2021.WL, nie stwierdził potrzeby przeprowadzenia oceny oddziaływania

ww. przedsięwzięcia, jednocześnie wskazał warunki i wymagania, jakie należy zawrzeć w treści decyzji o środowiskowych uwarunkowaniach:

- 1) należy używać wyłącznie sprawnego sprzętu i monitorować ewentualne wycieki substancji ropopochodnych, które mogą powstać w wyniku konserwacji i awarii sprzętu;
- 2) zabiegi związane z konserwacją i naprawami maszyn i urządzeń należy wykonywać w miejscach do tego odpowiednio przystosowanych, o podłożu zabezpieczonym przed przedostaniem się do gruntu i wód podziemnych zanieczyszczeń;
- 3) w celu neutralizacji wycieków substancji chemicznych i ropopochodnych należy na bieżąco usuwać je z wykorzystaniem sorbentów, których odpowiednia ilość powinna być stale zagwarantowana na terenie prowadzonych robót;
- 4) ogrodzenie wykonać w odległości min. 1,5 m od linii brzegowej rowów, wód powierzchniowych oraz min. 0,1 m nad powierzchnią terenu (bez fundamentów liniowych) w celu zapewnienia migracji zwierząt;
- 5) zachować w nienaruszonym stanie istniejące rowy oraz zbiorniki wodne;
- 6) zachować w sprawności technicznej ewentualne urządzenia podziemne (drenowania).

Stanowisko Dyrektora Zarządu Zlewni w Toruniu Państwowego Gospodarstwa Wodnego Wody Polskie zostało uwzględnione w treści niniejszej decyzji z wyjątkiem uwarunkowań pokrywających się z uwarunkowaniami wskazanymi przez Regionalnego Dyrektora Ochrony Środowiska w Bydgoszczy, które przyjęto jako będące uwarunkowaniami dalej idącymi.

Wójt Gminy nie stwierdzając potrzeby przeprowadzenia dla przedmiotowego przedsięwzięcia oceny oddziaływania na środowisko uwzględnił poza wymienionymi opiniami stosownie do art. 85 ust. 2 pkt 2 cyt. ustawy uwarunkowania, o których mowa w art. 63 ust. 1 uznając, iż nie przemawiają one za przeprowadzeniem oceny oddziaływania przedsięwzięcia na środowisko.

1. W zakresie rodzaju i charakterystyki przedsięwzięcia.

Inwestycję zaplanowano na działkach o numerach ewidencyjnych 158, 161, 180/6 obręb Sitno, gm. Ryńsk. W terenie rolniczym, o małej gęstości zaludnienia. Przedsięwzięcie będzie polegało na zabudowie odnawialnych źródeł energii (OZE) polegającej na budowie elektrowni fotowoltaicznej – urządzeń infrastruktury technicznej w postaci wolnostojących ogniw fotowoltaicznych o łącznej max. mocy produkowanej energii elektrycznej 18 MW. Instalacja ma za zadanie przetwarzać energię promieniowania słonecznego na energię elektryczną i po odpowiednim jej przetransformowaniu dostarczać do systemu dystrybucyjnego.

W skład planowanej instalacji fotowoltaicznej wchodzić będą:

- panele fotowoltaiczne;
- konstrukcje wsporcze;
- stacje transformatorowe;
- inwertery;
- kanalizacje teletechniczne;
- linie elektroenergetyczne;
- linie optotelekomunikacyjne;
- drogi wewnętrzne i place manewrowe;
- ogrodzenie;
- inne niezbędne elementy infrastruktury związane z budową i eksploatacją parku ogniw.

Przedsięwzięcie nie należy do kategorii zakładu o zwiększonym, bądź dużym ryzyku pojawienia się awarii przemysłowej w myśl rozporządzenia ministra Rozwoju z dnia 29 stycznia 2016 r. w sprawie rodzajów i ilości znajdujących się w zakładzie substancji niebezpiecznych, decydujących o zaliczeniu zakładu do zakładu o zwiększonym lub dużym ryzyku wystąpienia poważnej awarii przemysłowej (Dz.U. z 2016 r., poz. 138). W ramach realizacji przedmiotowej inwestycji nie będą prowadzone prace rozbiórkowe.

Faza budowy, z punktu widzenia ochrony powietrza, związana jest z emisją niezorganizowaną spalin z silników pojazdów i maszyn roboczych. W trakcie realizacji przedsięwzięcia emisja zanieczyszczeń będzie miała charakter czasowy i lokalny. Budowa oraz eksploatacja elektrowni fotowoltaicznej wraz z niezbędną infrastrukturą towarzyszącą, wiąże się z wytworzeniem nieznacznej ilości odpadów.

Na podstawie mapy znajdującej się na stronie <http://geoserwis.gdoś.gov.pl/mapy> oraz przedłożonej dokumentacji określono, że najbliższa zabudowa mieszkaniowa znajduje się w odległości około 20 m od miejsca posadowienia paneli fotowoltaicznych.

Przedsięwzięcie musi spełniać wymagania określone w wydanym na podstawie art. 122 ustawy z dnia 27 kwietnia 2001 r. - Prawo ochrony środowiska rozporządzeniu Ministra Środowiska z dnia 17 lutego 2020 r. w sprawie

sposobów sprawdzania dotrzymania dopuszczalnych poziomów pól elektromagnetycznych w środowisku (Dz.U. z 2020 r., poz. 258).

W okresie eksploatacji nie przewiduje się zużycia i wykorzystywania surowców oraz materiałów mających negatywny wpływ na środowisko naturalne. Z uwagi na bezobsługowy charakter farmy fotowoltaicznej, w ramach jej eksploatacji nie przewiduje się pobierania wody i odprowadzania ścieków. W celu oczyszczania powierzchni paneli należy użyć wody czystej, bez dodatku detergentów. Wody opadowe i roztopowe z powierzchni ogniw będą w naturalny sposób spływały do gruntu.

2. W zakresie usytuowania przedsięwzięcia, z uwzględnieniem możliwego zagrożenia dla środowiska, w szczególności przy istniejącym użytkowaniu terenu, zdolności samooczyszczania się środowiska i odnawiania się zasobów naturalnych, walorów przyrodniczych i krajobrazowych oraz uwarunkowań miejscowych planów zagospodarowania przestrzennego.

Zamierzenie nie wiąże się ze zniszczeniem lub naruszeniem terenów leśnych, podmokłych, bagiennych i torfowiskowych. Nie stwierdza się negatywnego wpływu w zakresie zachowania różnorodności biologicznej.

Przedmiotowa inwestycja zlokalizowana jest w obszarze dorzecza Wisły, zgodnie z rozporządzeniem Rady Ministrów z dnia 18 października 2016 r. w sprawie Planu gospodarowania wodami na obszarze dorzecza Wisły (Dz. U. z 2016 r., poz. 1911).

Zamierzenie znajduje się w obszarze jednolitej części wód podziemnych oznaczonym europejskim kodem PLGW200039, zaliczonym do regionu wodnego Dolnej Wisły. Zgodnie z ww. rozporządzeniem Rady Ministrów z dnia 18 października 2016 r. w sprawie Planu gospodarowania wodami na obszarze dorzecza Wisły, stan ilościowy i chemiczny tej JCWPd oceniono jako dobry. Rozpatrywana jednolita część wód podziemnych nie jest zagrożona ryzykiem nieosiągnięcia celów środowiskowych, tj. utrzymania co najmniej dobrego stanu ilościowego i chemicznego wód podziemnych.

Zamierzenie znajduje się w obszarze jednolitej części wód powierzchniowych oznaczonym europejskim kodem PLRW200023296689 - Lutryna od Dużej Bachy do Kanału Sicińskiego, zaliczonym do regionu wodnego Dolnej Wisły. Ta JCWP posiada status naturalnej części wód, której stan oceniono jako zły. Rozpatrywana jednolita część wód powierzchniowych jest zagrożona ryzykiem nieosiągnięcia celów środowiskowych, tj. osiągnięcia co najmniej dobrego stanu ekologicznego i co najmniej dobrego stanu chemicznego wód powierzchniowych.

Przy zastosowaniu rozwiązań określonych w karcie informacyjnej przedsięwzięcia realizacja i eksploatacja nie wpłynie na ryzyko nieosiągnięcia celów środowiskowych zawartych w Planie gospodarowania wodami na obszarze dorzecza Wisły.

Planowane przedsięwzięcie nie znajduje na obszarze szczególnego zagrożenia powodzią w rozumieniu art. 16 pkt 34 ustawy z dnia 20 lipca 2017 r. Prawo wodne.

W celu ograniczenia negatywnego oddziaływania zamierzenia na środowisko gruntowo-wodne w trakcie realizacji inwestycji, prace przeprowadzone będą w oparciu o sprzęt sprawny technicznie, dopuszczony do eksploatacji i posiadający aktualne przeglądy techniczne.

Ścieki socjalno-bytowe należy gromadzić w przenośnych toaletach, systematycznie opróżnianych przez specjalistyczną firmę.

Wytwarzane odpady będą zagospodarowane zgodnie z obowiązującymi przepisami zawartymi w ustawie z dnia 14 grudnia 2012 r. o odpadach (Dz.U. z 2020 r., poz. 797 ze zm.).

Odpady o kodzie 16 02 13* wytwarzane w związku z prowadzeniem prac serwisowych oraz naprawą instalacji, a także wymianą paneli należy niezwłocznie przekazywać specjalistycznym firmom posiadającym stosowne uprawnienia w zakresie ich dalszego zagospodarowania.

Z uwagi na charakter zamierzenia nie przewiduje się wpływu przedsięwzięcia na zwiększenie zanieczyszczenia wód powierzchniowych, podziemnych oraz gleby.

W trakcie prowadzenia prac realizacyjnych przewiduje się wzrost emisji hałasu oraz zanieczyszczeń do powietrza atmosferycznego, związanych z pracą sprzętu budowlanego i transportem materiałów. Sprzęt budowlany będzie pracował wyłącznie w porze dziennej, w godzinach między 6:00 a 22:00, co przyczyni się do zminimalizowania uciążliwości związanych z etapem realizacji przedsięwzięcia.

Na terenie projektowanego zadania nie występują obszary wodno-błotne, inne obszary o płytkim zaleganiu wód podziemnych, w tym siedliska łąkowe oraz ujścia rzek, obszary wybrzeży i środowisko morskie, górskie lub leśne, obszary objęte ochroną, w tym strefy ochronne ujęć wód i zbiorników wód śródładowych, obszary wymagające specjalnej ochrony ze względu na występowanie gatunków roślin, grzybów i zwierząt lub ich siedlisk lub siedlisk przyrodniczych objętych ochroną, w tym obszary Natura 2000, oraz pozostałe formy ochrony przyrody, a także obszary o krajobrazie mającym znaczenie historyczne, kulturowe lub archeologiczne, o znacznej gęstości zaludnienia, przylegające do jezior, uzdrowiska i obszary ochrony uzdrowiskowej.

Przedsięwzięcie będzie związane z niewielką emisją gazów cieplarnianych do atmosfery. Ponadto, produkcja energii z odnawialnych źródeł energii przyczyni się do oszczędności w zapotrzebowaniu na energię wytwarzaną przez konwencjonalne źródła, co spowoduje korzystne skutki środowiskowe w skali lokalnej (spadek zanieczyszczenia powietrza) oraz globalnej (ograniczenie klimatycznych i pochodnych skutków efektu cieplarnianego). Przedsięwzięcie zlokalizowane zostanie poza terenami osuwisk oraz zagrożonymi podtopieniami. W związku z powyższym, nie przewiduje się ekstremalnych sytuacji klimatycznych w obrębie analizowanej inwestycji.

Planowane przedsięwzięcie będzie zlokalizowane poza obszarami chronionymi w myśl ustawy z dnia 16 kwietnia 2004 r. o ochronie przyrody (Dz.U. z 2020 r., poz. 55 ze zm.), w tym poza wyznaczonymi, mającymi znaczenie dla Wspólnoty i projektowanymi przekazanymi do Komisji Europejskiej obszarami Natura 2000.

Eksploatacja projektowanej instalacji fotowoltaicznej nie będzie powodowała hałasu oraz emisji zanieczyszczeń do powietrza atmosferycznego.

W zakresie generowania pola elektromagnetycznego przedmiotowe przedsięwzięcie nie będzie stanowić zagrożenia dla środowiska w tym zakresie.

Przedmiotowe działki nie są objęte miejscowym planem zagospodarowania przestrzennego.

Przedsięwzięcie z uwagi na swój lokalny zasięg nie wiąże się z oddziaływaniem transgranicznym.

3. W zakresie rodzaju i skali możliwego oddziaływania na środowisko.

Przedsięwzięcie zlokalizowane jest w terenie rolniczym, stanowiącym potencjalne siedlisko, np. gatunków ptaków, których występowanie potwierdzono w toku badań terenowych. W celu ograniczenia ewentualnego oddziaływania przedsięwzięcia na środowisko przyrodnicze wskazano rozwiązania obejmujące: dostosowanie terminu prowadzenia prac budowlanych do okresu lęgowego ptaków bądź kontroli przyrodnika ornitologa, a także sposobu i terminu wykaszania roślinności w trakcie funkcjonowania inwestycji.

Teren zamierzenia zostanie utrzymany na etapie jego funkcjonowania jako powierzchnia biologicznie czynna.

W zasięgu inwestycji stwierdzono występowanie śladów bytowania chronionej pachnicy dębowej, związanej z zadrzewieniami. Przedsięwzięcie nie wymaga wycinki zadrzewień (drzew i krzewów). Z uwagi na obecność zadrzewień w zasięgu planowanych robót, wskazano na konieczność ich zabezpieczenia przed uszkodzeniem na etapie realizacji, podając jednocześnie przykładowe rozwiązania w tym zakresie. Jednocześnie ze względu na obecność potencjalnych siedlisk oraz możliwość migracji małych zwierząt, w tym płazów, zaplanowano także dostosowanie sposobu wykonania ogrodzenia terenu do migracji drobnych zwierząt.

Inwestor przewidział konieczność zachowania zbiorowisk roślinnych o charakterze nieużytków i łąk oraz zachowanie rowu melioracyjnego i strefy 5 m od niego, celem zachowania lokalnej bioróżnorodności oraz możliwości migracji zwierząt w oparciu o wskazany ciek wodny.

Inwestor nie przewiduje obligatoryjnej konieczności wykonania nasadzeń izolacyjnych na granicy inwestycji, jednocześnie wskazuje możliwość wykonania nasadzeń pomiędzy zamierzeniem a zabudowaniami należącymi do wydzierzawiającego teren na działce o numerze ewidencyjnym 180/6 obręb Sitno, w zależności od ustaleń z inwestorem. W związku z powyższym zawarto wskazania, co do sposobu wykonania wskazanych nasadzeń, podając skład gatunkowy roślinności, sprzyjający różnorodności biologicznej i posiadający wartości biocenotyczne dla fauny.

Z uwagi na możliwość zasiedlania obiektów technicznych przez nietoperze przewidziano wymóg zabezpieczania elementów infrastruktury poprzez zastąpienie otworów. W celu ograniczenia możliwego oddziaływania na krajobraz, wskazano również na preferowanie wykonania obiektów kubaturowych w kolorach neutralnych (odcienie brązu, szarości, zieleni).

Na podstawie KIP uwzględniono wskazania co do sposobu wykonania ewentualnego oświetlenia, uwzględniając ochronę krajobrazu oraz konieczność zachowania warunków migracji zwierząt, w tym przelotów nietoperzy.

W celu ograniczenia negatywnego oddziaływania zamierzenia na środowisko gruntowo-wodne w przypadku montażu transformatora olejowego, stacja transformatorowa zostanie dodatkowo zabezpieczona, np. poprzez wyposażenie jej w szczelną misę olejową o pojemności pozwalającej pomieścić całą objętość oleju znajdującego się w transformatorze.

W przypadku jeśli skutkiem robót budowlanych lub innych prac związanych z realizacją zamierzenia będzie podjęcie czynności objętych zakazami względem gatunków chronionych zwierząt, roślin oraz grzybów, wynikającymi z art. 51 i art. 52 ustawy z dnia 16 kwietnia o ochronie przyrody, np.: w odniesieniu zwierząt objętych ochroną gatunkową - niszczenie ich siedlisk lub ostoi, będących obszarem rozrodu, wychowu młodych, odpoczynku, migracji lub żerowania, jak również niszczenie, usuwanie w odniesieniu do grzybów i roślin – umyślne niszczenie osobników oraz niszczenie siedlisk lub ostoi roślin i grzybów, inwestor lub wykonawca są zobowiązani do uzyskania zgody na wykonanie czynności podlegających zakazom na zasadach określonych w art. 56 ustawy o ochronie przyrody.

Przed wydaniem decyzji poinformowano strony w trybie art. 10 § 1 oraz 73 § 1 w związku z art. 81 Kodeksu postępowania administracyjnego (Dz. U. z 2021 r. poz. 735 ze zm.) o możliwości zapoznania się z zebrany materiał dowodowy. W wyznaczonym terminie nie wpłynęły żadne uwagi wnioski.

Dysponując zgromadzonym materiałem w sprawie orzeczono jak w sentencji decyzji.

Pouczenie

Decyzję o środowiskowych uwarunkowaniach dołącza się do wniosku o wydanie decyzji, o których mowa w art. 72 ust. 1 oraz zgłoszenia o którym mowa w ust. 1a ustawy z dnia 3 października 2008 r. o udostępnianiu informacji o środowisku i jego ochronie, udziale społeczeństwa w ochronie środowiska oraz o ocenach oddziaływania na środowisko (Dz.U. z 2021 r. poz. 247 ze zm.). Wniosek ten powinien być złożony w terminach wynikających z art. 72 ust. 3 ww. ustawy.

Informacja o wydaniu niniejszej decyzji i o możliwościach zapoznania się z jej treścią oraz z dokumentacją sprawy, w tym z uzgodnieniami i opiniami organów, o których mowa w art. 77 ust. 1 ustawy, podlega podaniu do publicznej wiadomości zgodnie z art. 85 ust. 3 ustawy z dnia 3 października 2008 r. ustawy o udostępnianiu informacji o środowisku i jego ochronie, udziale społeczeństwa w ochronie środowiska oraz o ocenach oddziaływania na środowisko (Dz.U. z 2021 r. poz. 247 ze zm.).

Od niniejszej decyzji służy stronom, a także organizacji ekologicznej niebiorącej udziału w postępowaniu, jeżeli jest to uzasadnione celami statutowymi tej organizacji odwołanie do Samorządowego Kolegium Odwoławczego w Toruniu, za pośrednictwem Wójta Gminy Ryńsk w terminie 14 dni od daty jej doręczenia.

Załączniki:

- 1) Charakterystyka planowanego przedsięwzięcia zgodnie z art. 84 ust. 2 ustawy.

Pobrano opłatę skarbową w wysokości 205 zł na podstawie części I ust. 45 załącznika do ustawy z dnia 16 listopada 2006 r. o opłacie skarbowej.

Otrzymują:

- 1) Energa Green Development Sp. z o.o., ul. Arkońska 6, 80-387 Gdańsk;
- 2) Pozostałe strony postępowania art. 49 k.p.a.;
- 3) a/a.

Do wiadomości:

- 1) Regionalny Dyrektor Ochrony Środowiska w Bydgoszczy
ul. Dworcowa 81
85-009 Bydgoszcz;
- 2) Dyrektor Zarządu Zlewni w Toruniu
Państwowego Gospodarstwa Wodnego Wody Polskie,
ul. ks. Jerzego Popiełuszki 3,
87-100 Toruń;
- 3) Państwowy Powiatowy Inspektor Sanitarny
ul. 1 Maja 46
87-200 Wąbrzeźno.

Z up. WÓJTA
mgr Łukasz Gapiński
ZASTĘPCA WÓJTA

Załącznik do decyzji z dnia 17 lutego 2022 r., znak: WOŚ.6220.26.7.2021

Charakterystyka planowanego przedsięwzięcia zgodnie z art. 84 ust. 2 ustawy o udostępnianiu informacji o środowisku i jego ochronie, udziale społeczeństwa w ochronie środowiska oraz o ocenach oddziaływania na środowisko (Dz.U. z 2021 r. poz. 247 ze zm.) przedsięwzięcia pn.: „Budowa elektrowni fotowoltaicznej PV Wąbrzeźno o mocy do 18 MW wraz z infrastrukturą towarzyszącą”, zlokalizowanego na działkach o numerach ewidencyjnych 158, 161, 180/6 obręb Sitno, gmina Ryńsk, powiat wąbrzeski.

Przedsięwzięcie będzie polegało na budowie farmy fotowoltaicznej o łącznej mocy do 18 MW wraz z infrastrukturą towarzyszącą na działkach ewidencyjnych nr 158, 161, 180/6 obręb Sitno, gmina Ryńsk, powiat wąbrzeski.

Łączna powierzchnia terenu, na którym planuje się lokalizację farmy fotowoltaicznej wraz z towarzyszącą infrastrukturą techniczną wyniesie maksymalnie do 18 ha.

Obszar ten nie jest objęty miejscowym planem zagospodarowania przestrzennego.

Zadaniem elektrowni będzie produkcja energii elektrycznej z wykorzystaniem energii odnawialnej (promieniowania słonecznego) i dostarczanie jej do sieci. Dzięki temu obiekt wpłynie na zmniejszenie wykorzystania energii elektrycznej pochodzącej z konwencjonalnych źródeł przez innych odbiorców, jednocześnie redukując emisję zanieczyszczeń do atmosfery.

Sposób i konkretne miejsce przyłączenia projektowanej farmy fotowoltaicznej do sieci zostanie uzgodnione z zarządcą sieci i określone w warunkach przyłączenia do sieci oraz w dokumentacji projektowej.

Planowana farma stanowi instalację nieposiadającą stałej obsługi.

Projektowana elektrownia fotowoltaiczna składać się będzie z zespołów modułów fotowoltaicznych wykonanych w technologii monokrystalicznej lub odpowiadającej podzielonych na sekcje. Odległość pomiędzy kolejnymi rzędami paneli wynosić będzie od 3 m do 8 m. Każda z sekcji posiadać będzie inwertery, z których wyprodukowana energia elektryczna zostanie wyprowadzona liniami kablowymi nN do kontenerowych stacji transformatorowych nN/SN. W stacjach transformatorowych następuje transformacja napięcia z poziomu nN na SN. Moc ze stacji transformatorowych wyprowadzona zostanie do miejsca przyłączenia do sieci elektroenergetycznej wskazanego w warunkach przyłączenia.

Panele produkujące energię elektryczną zamontowane zostaną na typowych stelażach konstrukcji dwupodporowej wsporczej w taki sposób, aby kąt nachylenia paneli w stosunku do padających promieni słonecznych wynosił 25-35°. Typowa konstrukcja wsporcza składać się będzie z ocynkowanej lub w inny sposób zabezpieczonej przed korozją stalowej ramy, poziomych i pionowych profili nośnych oraz elementów mocujących (elementów łączących). Ramy stalowe osadzone będą bezpośrednio w gruncie. Dopuszcza się posadowienie paneli fotowoltaicznych na innych typach konstrukcji wsporczych np. jednopodporowych lub montowanych do płyty fundamentowej.

Zastosowane inwertery umożliwiają przetworzenie prądu o stałym napięciu, wytworzonego przez panele fotowoltaiczne, na prąd przemienny. Każdy z inwerterów będzie pracował niezależnie, co w przypadku awarii, napraw oraz przeglądów eksploatacyjnych nie będzie miało wpływu na pracę pozostałych sekcji fotowoltaicznych. Dopuszcza się zastosowanie inwerterów centralnych zlokalizowanych w stacjach transformatorowych.

Na potrzeby budowy elektrowni fotowoltaicznej, w stacjach transformatorowych przewiduje się montaż przynajmniej jednego transformatora suchego lub olejowego, o mocy do ok. 5000 kVA oraz rozdzielnic SN i nn. W przypadku zastosowania transformatora olejowego, budynek stacji będzie wyposażony w misę olejową o pojemności pozwalającej pomieścić całą objętość oleju znajdującego się w transformatorze oraz pozostałości po ewentualnej akcji gaśniczej.

Stacja transformatorowa zazwyczaj jest modułową prefabrykowaną konstrukcją składającą się z następujących elementów: obudowa betonowa stacji wraz z komorą transformatora i pomieszczeniem rozdzielnic SN i nN, fundament prefabrykowany, kablownia, dach płaski. Podłoga w stacji jest betonowa z otworami technologicznymi (umieszczonymi pod rozdzielnicą SN i nN oraz w

komorze transformatora) na wprowadzenie kabli. W korytarzu obsługi stacji znajduje się włącz do podziemnej części stanowiącej jednocześnie fundament i kanał kablowy. Kable SN i nN z zewnątrz wprowadzone są przez otwory przepustowe umieszczone w części fundamentowej. Stacja posiada drzwi wejściowe do korytarza obsługi rozdzielnic SN i nN oraz drzwi do komór transformatorowych. Zasilanie potrzeb własnych elektrowni odbywać się będzie zgodnie z warunkami przyłączeniowymi.

Na terenie obiektu nie wystąpi emisja ścieków do środowiska, ponieważ instalacja będzie samoobsługowa i nie będzie wymagany stały dozór pracownika i związane z tym budowanie zaplecza socjalnego. Także nie przewiduje się usytuowania zbiorników bezodpływowych.

Na etapie eksploatacji nie wystąpi emisja energii akustycznej do otoczenia, gdyż produkcja energii elektrycznej z energii słonecznej nie powoduje takiej emisji. Poza tym urządzenia elektroenergetyczne niskiego i średniego napięcia (transformatory) zlokalizowane zostaną wewnątrz zamkniętej stacji transformatorowej. W części napowietrznej nie pozostaną żadne urządzenia elektroenergetyczne emitujące hałas oprócz inwerterów. Kontenerowe stacje transformatorowe planuje się usytuować z dala od obszarów chronionych akustycznie.

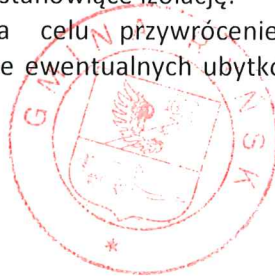
Na obiekcie elektrowni fotowoltaicznej nie istnieje stacja elektroenergetyczna o napięciu znamionowym 110 kV i powyżej. Zatem nie wystąpi zagrożenie polami elektromagnetycznymi na terenach dostępnych dla ludności.

Przyjmuje się, iż czas eksploatacji planowanej do realizacji elektrowni fotowoltaicznej wynosi około 25-30 lat.

Prace rozbiórkowe planuje się przeprowadzić po zakończeniu etapu eksploatacji. Likwidacja przedsięwzięcia polegać będzie na demontażu poszczególnych elementów instalacji - paneli słonecznych, konstrukcji wsporczych wraz z infrastrukturą towarzyszącą oraz kontenerowych stacji transformatorowych nN/SN. Następnie planuje się rekultywację terenu.

Na etapie rozbiórki powstawać będą głównie odpady z grupy 16 oraz 17. Należy spodziewać się, że w największej ilości powstaną odpady zużytych elementów paneli oraz elementy metalowe konstrukcji nośnych (wsporczych) oraz ewentualnie kable przyłączeniowe. Przewiduje się również powstawanie zużytych urządzeń elektrycznych i elektronicznych. Większość elementów przedsięwzięcia będzie można ponownie wykorzystać, np. konstrukcje wsporcze. Materiał, z którego wykonane są panele zostanie poddany ponownemu przetworzeniu (zakłada się ponowne przetworzenie krzemu) podobnie jak metale wchodzące w skład konstrukcji nośnych/wsporczych, części metalowe kabli oraz tworzywa stanowiące izolację.

Rekultywacja będzie miała na celu przywrócenie środowiska glebowego do stanu przedrealizacyjnego oraz uzupełnienie ewentualnych ubytków mas ziemnych powstałych w wyniku prowadzenia wykopów.



Z up. WÓJTA
mgr Łukasz Gapiński
ZASTĘPCA WÓJTY