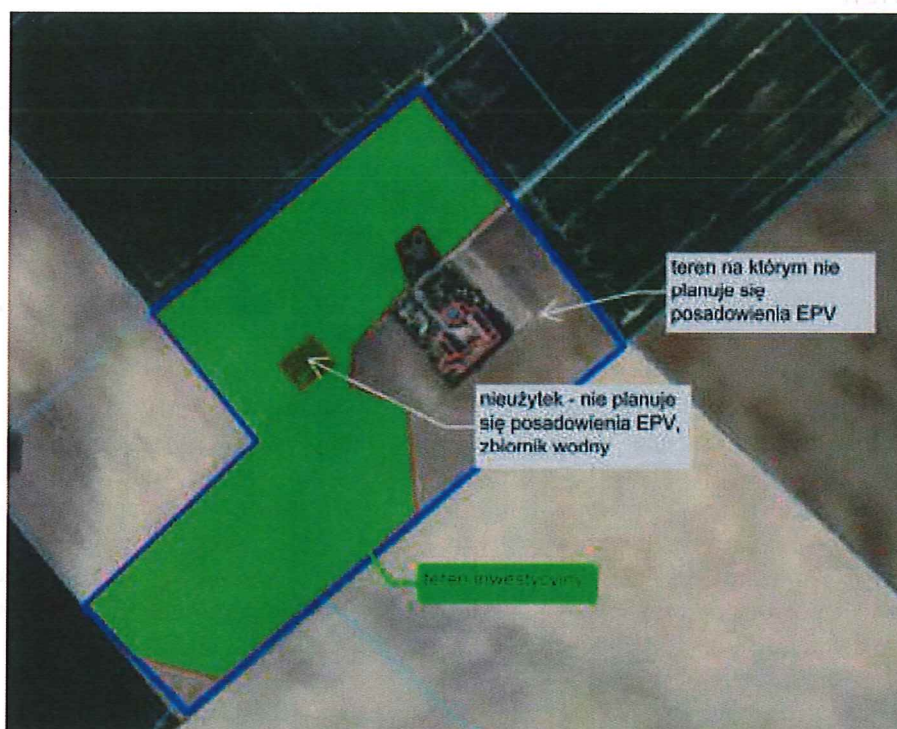


Decyzja

Na podstawie art. 71 ust. 2 pkt 2, art. 73 ust. 1, art. 75 ust. 1 pkt 4, art. 84 ust. 1a, art. 85 ust. 1 i ust. 2 pkt 2 ustawy z dnia 3 października 2008 r. o udostępnianiu informacji o środowisku i jego ochronie, udziale społeczeństwa w ochronie środowiska oraz o ocenach oddziaływania na środowisko (Dz. U. z 2022 r., poz. 1029 ze zm.), zwanej dalej ustawą, § 3 ust. 1 pkt 54 lit. b rozporządzenia Rady Ministrów z dnia 10 września 2019 r. w sprawie przedsięwzięć mogących znacząco oddziaływać na środowisko (Dz. U. z 2019 r., poz. 1839 ze zm.), art. 104 ustawy z dnia 14 czerwca 1960 r. Kodeks postępowania administracyjnego (Dz. U. z 2022 r., poz. 2000 ze zm.), po wszczęciu na wniosek Pana Pawła Chrapczyńskiego i Pana Wojciecha Nakielskiego działających w imieniu i na rzecz GE Kujawy II Sp. z o. o., ul. Jana Żiżki 4 lok.5, 10-070 Olsztyn, postępowania administracyjnego o wydanie decyzji o środowiskowych uwarunkowaniach dla przedsięwzięcia pn.: „Budowa i montaż wolnostojących paneli fotowoltaicznych (elektrowni słonecznej) o łącznej mocy elektrycznej do 4000 kW (zabudowa wolnostojąca, panele montowane na stelażach konstrukcji stalowej o wysokości do 4 m ponad średni poziom terenu) wraz z niezbędną infrastrukturą techniczną” realizowanego na działce o numerze ewidencyjnym 154/2, obręb Zieleń, gmina Ryńsk

Orzekam

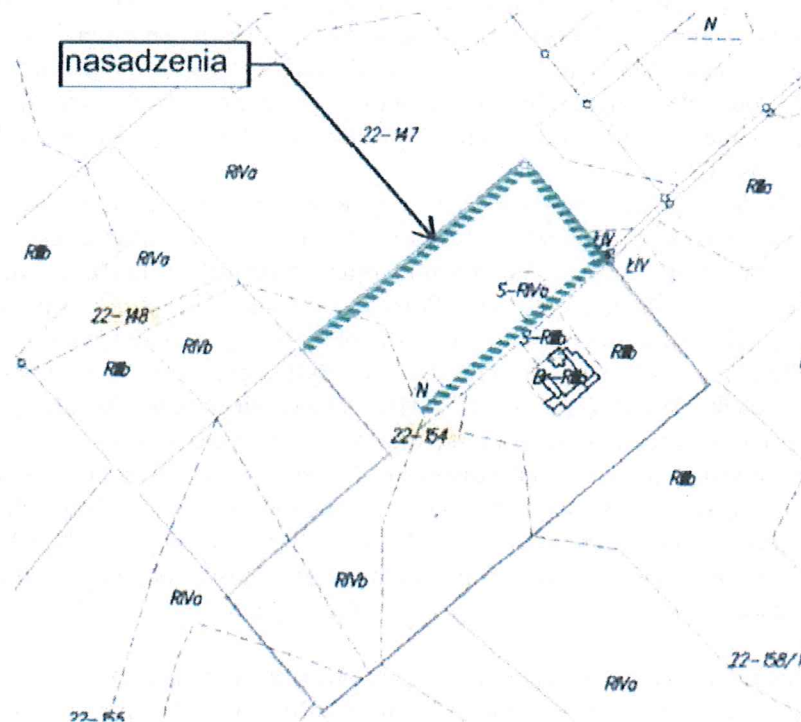
1. Stwierdzam brak potrzeby przeprowadzenia oceny oddziaływania na środowisko dla przedsięwzięcia pn.: „Budowa i montaż wolnostojących paneli fotowoltaicznych (elektrowni słonecznej) o łącznej mocy elektrycznej do 4000 kW (zabudowa wolnostojąca, panele montowane na stelażach konstrukcji stalowej o wysokości do 4 m ponad średni poziom terenu) wraz z niezbędną infrastrukturą techniczną” realizowanego na działce o numerze ewidencyjnym 154/2, obręb Zieleń, gmina Ryńsk, o powierzchni zabudowy ok 3,3 ha.
2. Określam warunki, wymagania i obowiązki związane z realizacją przedsięwzięcia:
 - 1) Istotne warunki korzystania ze środowiska w fazie realizacji i eksploatacji lub użytkowania przedsięwzięcia, ze szczególnym uwzględnieniem konieczności ochrony cennych wartości przyrodniczych, zasobów naturalnych i zabytków oraz ograniczenia uciążliwości dla terenów sąsiednich, w tym:
 - a) W celu umożliwienia przemieszczania się małych zwierząt, w tym płazów, przez teren farmy, zastosować ogrodzenie z pozostawieniem minimum 20 cm wolnej przestrzeni od poziomu gruntu;
 - b) Prace budowlane rozpocząć poza okresem lęgowym ptaków oraz kluczowym okresem rozrodu gatunków dziko występujących zwierząt, przypadającym w terminie od 1 marca do 31 sierpnia lub w dowolnym terminie po potwierdzeniu maksymalnie na 2 dni przed zajęciem terenu przez specjalistę przyrodnika braku aktywnych lęgów ptaków oraz rozrodu zwierząt na terenie zamierzenia;
 - c) Każdorazowo przed podjęciem prac w obrębie wykopów dokonać kontroli obecności zwierząt w ich obrębie. W przypadku obecności fauny, zwierzę lub zwierzęta odłowić, a następnie przenieść poza obszar robót, do siedliska zapewniającego możliwość dalszej wędrówki;
 - d) Wszelkie otwory w drzwiach i ścianach budynków farmy zabezpieczyć przed dostępem ptaków i nietoperzy, np. zasłonić siatką o oczkach o średnicy maksymalnie 1 cm;
 - e) Po wykonaniu prac montażowych teren inwestycji zagospodarować jako biologicznie czynny, np. poprzez pozostawienie do naturalnej sukcesji, obsianie rodzimymi gatunkami traw lub użytkowanie rolnicze;
 - f) Wyłączyć z zajęcia i przekształcenia (zgodnie z poniższym rysunkiem) obszar zbiornika wodnego i zadrzewień oraz obszar użytku oznaczonego symbolem S w ewidencji gruntów, zlokalizowanych na działce nr 154/2 obręb Zieleń, gmina Ryńsk wraz ze strefą o szerokości minimum 4 m od ich krawędzi;



- g) Zadrzewienia pozostające w zasięgu prac i niepodlegające usunięciu zabezpieczyć na czas prowadzenia robót przed przypadkowym uszkodzeniem, np. poprzez:
- odeskowanie pni drzew,
 - wygrodenie obszaru występowania krzewów,
 - zastosowanie mat ograniczających transpirację oraz prowadzenie wykopów w ich sąsiedztwie krótkimi odcinkami, ograniczając czas otwarcia wykopów, w celu ochrony bryły korzeniowej przed przesuszeniem,
 - prowadzenie prac w bezpośrednim sąsiedztwie systemów korzeniowych drzew i krzewów w sposób ręczny, o ile pozwala na to technologia prac. Powstałe ewentualne uszkodzenia mechaniczne pni i korzeni zabezpieczyć preparatem grzybobójczym,
 - organizowanie zaplecza budowy lub miejsc postoju maszyn i składowania materiałów poza zasięgiem rzutu koron drzew.
- h) Na etapie realizacji inwestycji wprowadzić tymczasowe wygrodenia zabezpieczające teren inwestycji przed przedostawaniem się płazów, z uwzględnieniem poniższych warunków:
- płotki wykonane z materiału litego lub siatki o oczkach nie większych niż 0,5 x 0,5 cm,
 - wysokość co najmniej 40 cm części nadziemnej,
 - szczelnie połączone z gruntem poprzez wkopanie na głębokość co najmniej 10 cm,
 - zapewnić ciągłość oraz utrzymanie sztywności wygrodenia,
 - przewieszka o szerokości co najmniej 5 cm, odgięta w stronę przeciwną do obszaru prowadzenia prac, pod kątem 45-90°, zalecana długość daszka to 10 cm,
 - na końcach wygrodzień wykonać tzw. zawrotki uniemożliwiające płazom ich ominięcie,
 - wygrodenie wzdłuż wewnętrznych granic przedsięwzięcia, od strony zinwentaryzowanych w wyniku badań terenowych siedlisk płazów,
 - dokładną lokalizację wygrodzień i sposób wykonania należy uzgodnić ze specjalistą herpetologiem,
 - po zrealizowaniu inwestycji, wygrodenia zdemontować.
- i) Odpady o kodzie 16 02 13* wytwarzane w związku z prowadzeniem prac serwisowych oraz naprawą instalacji, a także wymianą paneli, przekazywać niezwłocznie specjalistycznym firmom posiadającym stosowne uprawnienia w zakresie ich dalszego zagospodarowania;
- 2) Wymagania dotyczące ochrony środowiska konieczne do uwzględnienia w dokumentacji wymaganej do wydania decyzji, o których mowa w art. 72 ust. 1 ustawy, w szczególności

w projekcie zagospodarowania działki lub terenu lub projekcie architektoniczno-budowlanym, w przypadku decyzji, w których mowa w art. 7 ust. 1 pkt 1, 10, 14, 18, 23, 26 i 27 ustawy:

- a) W przypadku zastosowania transformatorów olejowych, w celu zabezpieczenia środowiska gruntowo-wodnego przed ewentualnym awaryjnym wyciekem oleju, pod każdym transformatorem wykonać szczelną misę olejową o pojemności pozwalającej pomieścić całą objętość oleju znajdującego się w transformatorze;
- b) W celu wyeliminowania możliwości powstawania zjawiska oślepienia ptaków w locie, zastosować antyrefleksyjne powłoki pokrywające panele fotowoltaiczne;
- c) Budynki wykonać lub pomalować w kolorystyce neutralnej, np. odcieniach szarości, brązu i/lub zieleni, aby ograniczyć ich widoczność w krajobrazie;
- d) Nie wprowadzać oświetlenia stałego farmy fotowoltaicznej. Dopuszcza się zastosowanie oświetlenia włączanego tylko w przypadku detekcji ruchu, z wykorzystaniem źródła światła o niskiej emisji promieniowania UV (np. LED) oraz lampami skierowanymi w dół;
- e) Wprowadzić nasadzenia drzew i krzewów wzdłuż ogrodzenia inwestycji (zgodnie z poniższym rysunkiem – kolor zielony). Do nasadzeń stosować rodzime gatunki krzewów, np. jałowiec pospolity, dereń świdwa, bez czarny, tarnina, szakłak pospolity, trzmielina, kruszyna pospolita, leszczyna pospolita, czeremcha zwyczajna, głóg jednoszyjkowy, bez koralowy, kalina koralowa, berberys zwyczajny. Ewentualne przycinanie krzewów będzie prowadzone poza okresem lęgowym ptaków przypadającym w terminie od 1 marca do 31 sierpnia lub w dowolnym terminie po potwierdzeniu maksymalnie na 2 dni przed przycięciem przez specjalistę przyrodnika braku aktywnych lęgów ptaków oraz rozrodu zwierząt w obrębie krzewów przeznaczonych do przycięcia;



- f) Nasadzenia wykonać po zewnętrznej stronie ogrodzenia;
 - g) Prowadzić monitoring udatności wprowadzonych nasadzeń roślinności krzewiastej przez okres co najmniej 3 lat oraz w razie potrzeby dokonywać nasadzeń uzupełniających w miesiącach obumarłych sadzonek.
- 3) Obowiązek unikania, zapobiegania, ograniczania oddziaływania przedsięwzięcia na środowisko, w tym:
- a) Wykaszenie roślinności na terenie farmy prowadzić poza okresem od 1 kwietnia do 31 lipca, rozpoczynając od centrum farmy w kierunku jej brzegów, celem zminimalizowania zagrożenia śmiertelności dla małych zwierząt, w tym ptaków lub w dowolnym terminie po

potwierdzeniu przez specjalistę przyrodnika maksymalnie na 2 dni przed wykaszaniem braku aktywnych lęgów ptaków oraz rozrodu zwierząt na terenie inwestycji;

- b) Do czyszczenia paneli stosować czystą wodę bez dodatku sztucznych detergentów lub metody bezwodne;
- c) Nie stosować środków ochrony roślin (herbicydy, pestycydy) oraz nawozów sztucznych na terenie przedmiotowej farmy.

3. Charakterystyka przedsięwzięcia stanowi załącznik do decyzji o środowiskowych uwarunkowaniach.

Uzasadnienie

Pan Paweł Chrapczyński i Pan Wojciech Nakielski działający w imieniu i na rzecz GE Kujawy II Sp. z o. o., ul. Jana Żiżki 4 lok.5, 10-070 Olsztyn, zwrócili się wnioskiem z dnia 12 lipca 2022 r. o wydanie decyzji o środowiskowych uwarunkowaniach dla przedsięwzięcia pn.: „Budowa i montaż wolnostojących paneli fotowoltaicznych (elektrowni słonecznej) o łącznej mocy elektrycznej do 4000 kW (zabudowa wolnostojąca, panele montowane na stelażach konstrukcji stalowej o wysokości do 4 m ponad średni poziom terenu) wraz z niezbędną infrastrukturą techniczną” realizowanego na działce o numerze ewidencyjnym 154/2, obręb Zieleń, gmina Ryńsk.

Właściwość Wójta Gminy Ryńsk jako organu właściwego dla prowadzenia postępowania w sprawie ustalono w oparciu o art. 75 ust. 1 pkt 4 ustawy z dnia 3 października 2008 r. o udostępnieniu informacji o środowisku i jego ochronie, udziale społeczeństwa w ochronie środowiska oraz o ocenach oddziaływania na środowisko (Dz. U. z 2022 r., poz., 1029 ze zm.).

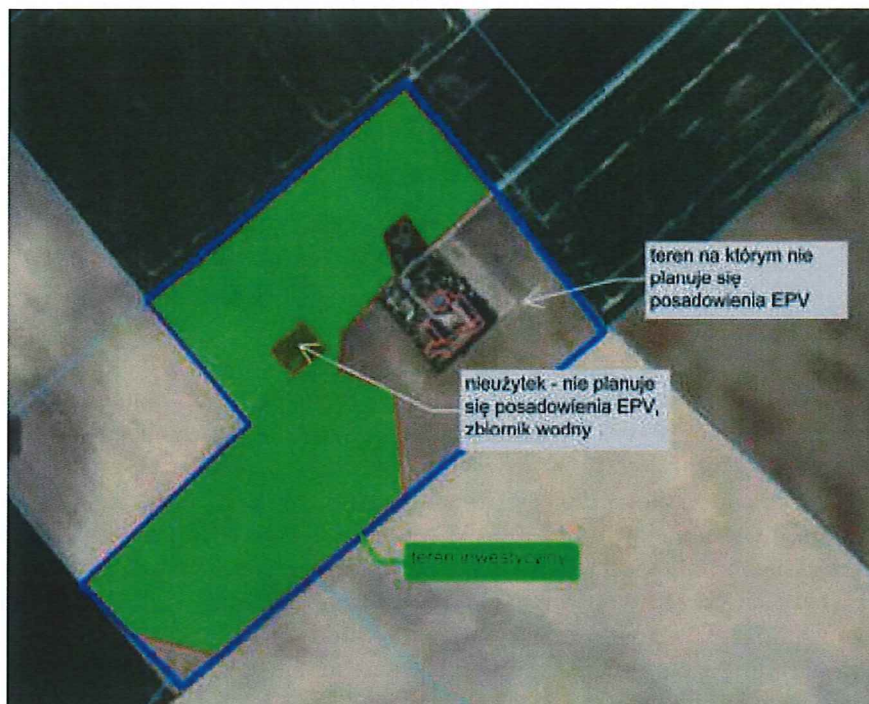
Na podstawie przedłożonej dokumentacji stwierdzono, że wnioskowane przedsięwzięcie należy do kategorii przedsięwzięć mogących znacząco oddziaływać na środowisko, o którym mowa w § 3 ust. 1 pkt 54 lit. b rozporządzenia Rady Ministrów z dnia 10 września 2019 r. w sprawie przedsięwzięć mogących znacząco oddziaływać na środowisko: "zabudowa przemysłowa, w tym zabudowa systemami fotowoltaicznymi, lub magazynowa, wraz z towarzyszącą jej infrastrukturą, o powierzchni zabudowy nie mniejszej niż 1 ha na obszarach innych niż wymienione w lit. a" z uwagi na zajęcie powierzchni ok. 3,3 ha.

W toku prowadzonego postępowania Wójt Gminy Ryńsk zgodnie z art. 64 ust. 1 pkt 1, 2 i 4 ustawy wystąpił do Regionalnego Dyrektora Ochrony Środowiska w Bydgoszczy, Państwowego Powiatowego Inspektora Sanitarnego w Wąbrzeźnie oraz Dyrektora Zarządu Zlewni w Toruniu Państwowego Gospodarstwa Wodnego Wody Polskie o wyrażenie opinii, co do obowiązku przeprowadzenia oceny oddziaływania na środowisko dla planowanego przedsięwzięcia.

Regionalny Dyrektor Ochrony Środowiska w Bydgoszczy w postanowieniu z dnia 30 stycznia 2023 r., znak: WOO.4220.779.2022.MD1.4 wyraził opinię, że dla przedsięwzięcia będącego przedmiotem niniejszego postępowania, nie istnieje konieczność przeprowadzenia oceny oddziaływania na środowisko, jednocześnie stosownie do art. 64 ust. 3a ustawy wskazał warunki i obowiązki, jakie należy zawrzeć w treści decyzji o środowiskowych uwarunkowaniach:

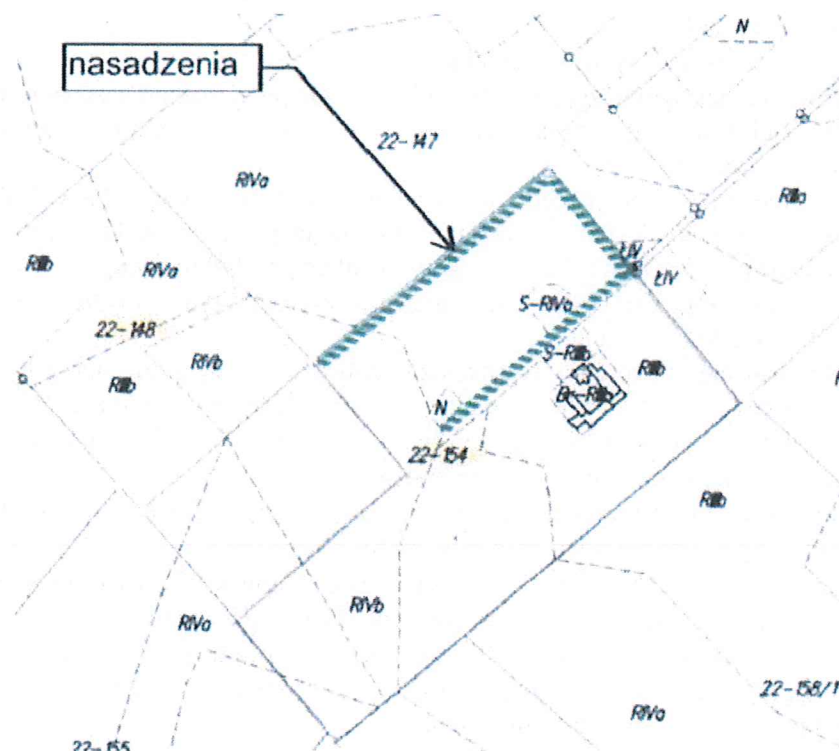
- 1) Istotne warunki korzystania ze środowiska w fazie realizacji i eksploatacji lub użytkowania przedsięwzięcia, ze szczególnym uwzględnieniem konieczności ochrony cennych wartości przyrodniczych, zasobów naturalnych i zabytków oraz ograniczenia uciążliwości dla terenów sąsiednich, w tym:
 - a) W celu umożliwienia przemieszczania się małych zwierząt, w tym płazów, przez teren farmy, zastosować ogrodzenie z pozostawieniem minimum 20 cm wolnej przestrzeni od poziomu gruntu;
 - b) Prace budowlane rozpocząć poza okresem lęgowym ptaków oraz kluczowym okresem rozrodu gatunków dziko występujących zwierząt, przypadającym w terminie od 1 marca do 31 sierpnia lub w dowolnym terminie po potwierdzeniu maksymalnie na 2 dni przed zajęciem terenu przez specjalistę przyrodnika braku aktywnych lęgów ptaków oraz rozrodu zwierząt na terenie zamierzenia;
 - c) Każdorazowo przed podjęciem prac w obrębie wykopów dokonać kontroli obecności zwierząt w ich obrębie. W przypadku obecności fauny, zwierzę lub zwierzęta odłowić, a następnie przenieść poza obszar robót, do siedliska zapewniającego możliwość dalszej wędrówki;
 - d) Wszelkie otwory w drzwiach i ścianach budynków farmy zabezpieczyć przed dostępem ptaków i nietoperzy, np. zasłonić siatką o oczkach o średnicy maksymalnie 1 cm;

- e) Po wykonaniu prac montażowych teren inwestycji zagospodarować jako biologicznie czynny, np. poprzez pozostawienie do naturalnej sukcesji, obsianie rodzimymi gatunkami traw lub użytkowanie rolnicze;
- f) Wyłączyć z zajęcia i przekształcenia (zgodnie z poniższym rysunkiem) obszar zbiornika wodnego i zadrzewień oraz obszar użytku oznaczonego symbolem S w ewidencji gruntów, zlokalizowanych na działce nr 154/2 obręb Zieleń, gmina Ryńsk wraz ze strefą o szerokości minimum 4 m od ich krawędzi;



- g) Zadrzewienia pozostające w zasięgu prac i niepodlegające usunięciu zabezpieczyć na czas prowadzenia robót przed przypadkowym uszkodzeniem, np. poprzez:
- odeskowanie pni drzew,
 - wygrodzenie obszaru występowania krzewów,
 - zastosowanie mat ograniczających transpirację oraz prowadzenie wykopów w ich sąsiedztwie krótkimi odcinkami, ograniczając czas otwarcia wykopów, w celu ochrony bryły korzeniowej przed przesuszeniem,
 - prowadzenie prac w bezpośrednim sąsiedztwie systemów korzeniowych drzew i krzewów w sposób ręczny, o ile pozwala na to technologia prac. Powstałe ewentualne uszkodzenia mechaniczne pni i korzeni zabezpieczyć preparatem grzybobójczym,
 - organizowanie zaplecza budowy lub miejsc postoju maszyn i składowania materiałów poza zasięgiem rzutu koron drzew.
- h) Na etapie realizacji inwestycji wprowadzić tymczasowe wygrodzenia zabezpieczające teren inwestycji przed przedostawaniem się płazów, z uwzględnieniem poniższych warunków:
- płotki wykonane z materiału litego lub siatki o oczkach nie większych niż 0,5 x 0,5 cm,
 - wysokość co najmniej 40 cm części nadziemnej,
 - szczelnie połączone z gruntem poprzez wkopanie na głębokość co najmniej 10 cm,
 - zapewnić ciągłość oraz utrzymanie sztywności wygrodzenia,
 - przewieszka o szerokości co najmniej 5 cm, odgięta w stronę przeciwną do obszaru prowadzenia prac, pod kątem 45-90°, zalecana długość daszka to 10 cm,
 - na końcach wygrodzeń wykonać tzw. zawrotki uniemożliwiające płazom ich ominięcie,
 - wygrodzenie wzdłuż wewnętrznych granic przedsięwzięcia, od strony zinwentaryzowanych w wyniku badań terenowych siedlisk płazów,

- dokładną lokalizację wygrodzeń i sposób wykonania należy uzgodnić ze specjalistą herpetologiem,
 - po zrealizowaniu inwestycji, wygrodzenia zdemontować.
- i) Odpady o kodzie 16 02 13* wytwarzane w związku z prowadzeniem prac serwisowych oraz naprawą instalacji, a także wymianą paneli, przekazywać niezwłocznie specjalistycznym firmom posiadającym stosowne uprawnienia w zakresie ich dalszego zagospodarowania;
- 2) Wymagania dotyczące ochrony środowiska konieczne do uwzględnienia w dokumentacji wymaganej do wydania decyzji, o których mowa w art. 72 ust. 1 ustawy, w szczególności w projekcie zagospodarowania działki lub terenu lub projekcie architektoniczno-budowlanym, w przypadku decyzji, w których mowa w art. 7 ust. 1 pkt 1, 10, 14, 18, 23, 26 i 27 ustawy:
 - a) W przypadku zastosowania transformatorów olejowych, w celu zabezpieczenia środowiska gruntowo-wodnego przed ewentualnym awaryjnym wyciekami oleju, pod każdym transformatorem wykonać szczelną misę olejową o pojemności pozwalającej pomieścić całą objętość oleju znajdującego się w transformatorze;
 - b) W celu wyeliminowania możliwości powstawania zjawiska oślepienia ptaków w locie, zastosować antyrefleksyjne powłoki pokrywające panele fotowoltaiczne;
 - c) Budynki wykonać lub pomalować w kolorystyce neutralnej, np. odcieniach szarości, brązu i/lub zieleni, aby ograniczyć ich widoczność w krajobrazie;
 - d) Nie wprowadzać oświetlenia stałego farmy fotowoltaicznej. Dopuszcza się zastosowanie oświetlenia włączanego tylko w przypadku detekcji ruchu, z wykorzystaniem źródła światła o niskiej emisji promieniowania UV (np. LED) oraz lampami skierowanymi w dół;
 - e) Wprowadzić nasadzenia drzew i krzewów wzdłuż ogrodzenia inwestycji (zgodnie z poniższym rysunkiem – kolor zielony). Do nasadzeń stosować rodzime gatunki krzewów, np. jałowiec pospolity, dereń świdwa, bez czarny, tarnina, szakłak pospolity, trzmielina, kruszyna pospolita, leszczyna pospolita, czeremcha zwyczajna, głóg jednoszyjkowy, bez koralowy, kalina koralowa, berberys zwyczajny. Ewentualne przycinanie krzewów będzie prowadzone poza okresem lęgowym ptaków przypadającym w terminie od 1 marca do 31 sierpnia lub w dowolnym terminie po potwierdzeniu maksymalnie na 2 dni przed przycięciem przez specjalistę przyrodnika braku aktywnych lęgów ptaków oraz rozrodu zwierząt w obrębie krzewów przeznaczonych do przycięcia;



- f) Nasadzenia wykonać po zewnętrznej stronie ogrodzenia;
 - g) Prowadzić monitoring udatności wprowadzonych nasadzeń roślinności krzewiastej przez okres co najmniej 3 lat oraz w razie potrzeby dokonywać nasadzeń uzupełniających w miejscach obumarłych sadzonek.
- 3) Obowiązek unikania, zapobiegania, ograniczania oddziaływania przedsięwzięcia na środowisko, w tym:
- a) Wykaszenie roślinności na terenie farmy prowadzić poza okresem od 1 kwietnia do 31 lipca, rozpoczynając od centrum farmy w kierunku jej brzegów, celem zminimalizowania zagrożenia śmiertelności dla małych zwierząt, w tym ptaków lub w dowolnym terminie po potwierdzeniu przez specjalistę przyrodnika maksymalnie na 2 dni przed wykaszaniem braku aktywnych lęgów ptaków oraz rozrodu zwierząt na terenie inwestycji;
 - b) Do czyszczenia paneli stosować czystą wodę bez dodatku sztucznych detergentów lub metody bezwodne;
 - c) Nie stosować środków ochrony roślin (herbicydy, pestycydy) oraz nawozów sztucznych na terenie przedmiotowej farmy.

Stanowisko Regionalnego Dyrektora Ochrony Środowiska w Bydgoszczy zostało w pełni uwzględnione w treści niniejszej decyzji.

Państwowy Powiatowy Inspektor Sanitarny w Wąbrzeźnie w opinii z dnia 12 sierpnia 2022 r., znak: NNZ.9022.3.4.15.2022, stwierdził, że dla powyższego przedsięwzięcia nie ma konieczności przeprowadzenia oceny oddziaływania przedsięwzięcia na środowisko.

Dyrektor Zarządu Zlewni w Toruniu Państwowego Gospodarstwa Wodnego Wody Polskie w opinii z dnia 12 sierpnia 2022 r., znak: GD.ZZŚ.5.435.418.2022.AOT, nie stwierdził potrzeby przeprowadzenia oceny oddziaływania ww. przedsięwzięcia. Nie skorzystał z przysługującego prawa do wskazania warunków i wymagań realizacji inwestycji.

Wójt Gminy nie stwierdzając potrzeby przeprowadzenia dla przedmiotowego przedsięwzięcia oceny oddziaływania na środowisko uwzględnił, poza wymienionymi opiniami, stosownie do art. 85 ust. 2 pkt 2 cyt. ustawy uwarunkowania, o których mowa w art. 63 ust. 1 uznając, iż nie przemawiają one za przeprowadzeniem oceny oddziaływania przedsięwzięcia na środowisko.

1. W zakresie rodzaju i charakterystyki przedsięwzięcia.

Inwestycja polega na budowie elektrowni fotowoltaicznej o mocy do 4000kW na działce ewidencyjnej nr 154/2 obręb Zieleń, gmina Ryńsk, powiat wąbrzeski, w terenie o charakterze rolniczym, o małej gęstości zaludnienia.

W skład instalacji będą wchodziły następujące elementy:

- ogniwa fotowoltaiczne w liczbie do 20 000 szt.,
- falowniki w liczbie do 120 szt.,
- wewnętrzne linie elektroenergetyczne nn 0,4 kV – ok. 5000 m,
- wewnętrzne linie elektroenergetyczne SN 15 kV – ok. 1000 m,
- kontenerowa stacja transformatorowa,
- system monitoringu wizyjnego,
- ogrodzenie terenu.

Całkowita powierzchnia działki inwestycyjnej wynosi ok. 5,16 ha, powierzchnia terenu przewidziana do zabudowania infrastrukturą instalacji fotowoltaicznej będzie wynosiła ok. 3,3 ha.

Przedsięwzięcie nie należy do kategorii zakładu o zwiększonym, bądź dużym ryzyku pojawienia się awarii przemysłowej w myśl rozporządzenia Ministra Rozwoju z dnia 29 stycznia 2016 r. w sprawie rodzajów i ilości znajdujących się w zakładzie substancji niebezpiecznych, decydujących o zaliczeniu zakładu do zakładu o zwiększonym lub dużym ryzyku wystąpienia poważnej awarii przemysłowej (Dz. U. z 2016 r., poz. 138). W ramach realizacji przedmiotowej inwestycji nie będą prowadzone prace rozbiórkowe.

Faza budowy, z punktu widzenia ochrony powietrza, związana jest z emisją niezorganizowaną spalin z silników pojazdów i maszyn roboczych. W trakcie realizacji przedsięwzięcia emisja zanieczyszczeń będzie miała charakter czasowy i lokalny. Budowa oraz eksploatacja elektrowni

fotowoltaicznej wraz z niezbędną infrastrukturą towarzyszącą wiąże się z wytworzeniem nieznacznej ilości odpadów.

Najbliższa zabudowa mieszkaniowa oddalona jest o około 260 m od miejsca posadowienia paneli fotowoltaicznych.

W celu zminimalizowania ewentualnego negatywnego wpływu instalacji na krajobraz i warunki mieszkaniowe, Inwestor zamierza dokonać nasadzeń roślinności drzewiastej i krzewiastej rodzimych gatunków, w formie liniowej, wzdłuż ogrodzenia farmy. Nasadzenia mają również na celu ograniczenie ingerencji w krajobraz, pełnić będą funkcję izolacyjną oraz biocenotyczną dla fauny, np. ptaków czy owadów.

2. W zakresie usytuowania przedsięwzięcia, z uwzględnieniem możliwego zagrożenia dla środowiska, w szczególności przy istniejącym użytkowaniu terenu, zdolności samooczyszczania się środowiska i odnawiania się zasobów naturalnych, walorów przyrodniczych i krajobrazowych oraz uwarunkowań miejscowych planów zagospodarowania przestrzennego.

Na terenie projektowanego zadania nie występują obszary wodno-błotne, inne obszary o płytkim zaleganiu wód podziemnych, w tym siedliska łąkowe oraz ujścia rzek, obszary wybrzeży i środowisko morskie, górskie lub leśne, obszary objęte ochroną, w tym strefy ochronne ujęć wód i zbiorników wód śródlądowych, obszary wymagające specjalnej ochrony ze względu na występowanie gatunków roślin, grzybów i zwierząt lub ich siedlisk lub siedlisk przyrodniczych objętych ochroną, w tym obszary Natura 2000 oraz pozostałe formy ochrony przyrody, a także obszary o krajobrazie mającym znaczenie historyczne, kulturowe lub archeologiczne, uzdrowiska i obszary ochrony uzdrowiskowej.

Na terenie przedmiotowej nieruchomości zlokalizowany jest niewielki zbiornik wodny oraz teren zadrzewiony, które wyłączone zostaną z posadowienia paneli fotowoltaicznych.

Przedsięwzięcie związane będzie z niewielką emisją gazów cieplarnianych do atmosfery. Ponadto produkcja energii z odnawialnych źródeł energii przyczyni się do oszczędności w zapotrzebowaniu na energię wytwarzaną przez konwencjonalne źródła, co powoduje korzystne skutki środowiskowe w skali lokalnej (spadek zanieczyszczenia powietrza) oraz globalnej (ograniczenie klimatycznych i pochodnych skutków efektu cieplarnianego). Przedsięwzięcie zlokalizowane zostanie poza terenami osuwisk oraz zagrożonymi podtopieniami. W związku z powyższym, nie przewiduje się ekstremalnych sytuacji klimatycznych w obrębie analizowanej inwestycji.

Inwestycja położona jest poza terenami obszarów szczególnie zagrożonych powodzią w rozumieniu art. 16 pkt 34 ustawy z dnia 20 lipca 2017 r. Prawo wodne (Dz. U. z 2022 r., poz. 2625 ze zm.)

Przedsięwzięcie zostanie zlokalizowane w obszarze dorzecza Wisły, zgodnie z rozporządzeniem Rady Ministrów z dnia 18 października 2016 r. w sprawie Planu gospodarowania wodami na obszarze dorzecza Wisły (Dz. U. z 2016 r., poz. 1911).

Zadanie znajduje się w obszarze jednolitej części wód podziemnych oznaczonym europejskim kodem PLGW200039, zaliczonym do regionu wodnego Dolnej Wisły. Stan ilościowy i chemiczny tej JCWPd oceniono jako dobry. Rozpatrywana jednolita część wód podziemnych nie jest zagrożona ryzykiem nieosiągnięcia celów środowiskowych, tj. utrzymania co najmniej dobrego stanu ilościowego i chemicznego wód podziemnych.

Inwestycja znajduje się w obszarze jednolitej części wód powierzchniowych oznaczonym europejskimi kodami:

- PLRW20001828929 – „Struga z jeziorem Zamkowym”, zaliczonym do regionu wodnego Dolnej Wisły. Ta JCWP posiada status naturalnej części wód, której stan oceniono jako zły. Rozpatrywana jednolita część wód powierzchniowych nie jest zagrożona ryzykiem nieosiągnięcia celów środowiskowych, tj. osiągnięcia co najmniej dobrego potencjału ekologicznego i co najmniej dobrego stanu chemicznego wód powierzchniowych;
- PLRW200018289749 – „Struga Młyńska”, zaliczonym do regionu wodnego Dolnej Wisły. Ta JCWP posiada status naturalnej części wód, której stan oceniono jako dobry. Rozpatrywana jednolita część wód powierzchniowych nie jest zagrożona ryzykiem nieosiągnięcia celów

środowiskowych, tj. utrzymania co najmniej dobrego stanu ekologicznego oraz co najmniej dobrego stanu chemicznego wód powierzchniowych.

Z uwagi na rodzaj, zakres i lokalizację przedsięwzięcia stwierdza się, że jego realizacja i eksploatacja nie wpływa na ryzyko nieosiągnięcia celów środowiskowych zawartych w Planie gospodarowania wodami na obszarze dorzecza Wisły.

W celu ograniczenia negatywnego oddziaływania zamierzenia na środowisko gruntowo-wodne w trakcie realizacji inwestycji, prace przeprowadzone będą w oparciu o sprzęt sprawny technicznie, dopuszczony do eksploatacji i posiadający aktualne przeglądy techniczne. Dodatkowo zaplecze budowy wyposażone będzie w sorbenty pochłaniające substancje ropopochodne. Ścieki socjalno-bytowe planuje gromadzić się w szczelnych zbiornikach bezodpływowych, systematycznie odbieranych przez specjalistyczną firmę.

W przypadku montażu transformatorów olejowych, każda stacja transformatorowa zostanie dodatkowo zabezpieczona, np. poprzez wyposażenie jej w szczelną misę olejową o pojemności pozwalającej pomieścić całą objętość oleju znajdującego się w transformatorze.

W okresie eksploatacji nie przewiduje się zużycia i wykorzystywania surowców oraz materiałów mających negatywny wpływ na środowisko naturalne. Z uwagi na bezobsługowy charakter farmy fotowoltaicznej, w ramach jej eksploatacji nie przewiduje się pobierania wody i odprowadzania ścieków. Na etapie pracy instalacji, Inwestor rozważa różne sposoby mycia paneli, np. za pomocą szczotki na wysięgniku z użyciem wody zdemineralizowanej. Wodę użytą do czyszczenia instalacji należy traktować w takim przypadku jako opadową. Projektowane panele nie będą wyposażone w automatyczne systemy czyszczenia, w tym elementy dozujące substancje służące do mycia – przewiduje się wyłącznie okresowe czyszczenie ręczne, o którym mowa powyżej.

Wody roztopowe i opadowe z powierzchni ogniw odprowadzane będą do gruntu w obrębie działek inwestycyjnych.

Na podstawie przeprowadzonej analizy zgromadzonej dokumentacji, biorąc pod uwagę charakter zamierzenia, nie przewiduje się jego wpływu na zwiększenie zanieczyszczenia wód powierzchniowych i podziemnych oraz gleby.

Eksploatacja projektowanej instalacji fotowoltaicznej nie będzie powodowała hałasu oraz emisji zanieczyszczeń do powietrza atmosferycznego.

Z przeprowadzonej analizy oddziaływania w zakresie generowania pola elektromagnetycznego wynika, iż nie będzie ono stanowić zagrożenia dla środowiska w tym zakresie.

Planowane przedsięwzięcie będzie zlokalizowane poza obszarami chronionymi w myśl ustawy z dnia 16 kwietnia 2004 r. o ochronie przyrody (Dz. U. z 2022 r., poz. 916 ze zm.), w tym poza wyznaczonymi, mającymi znaczenie dla Wspólnoty i projektowanymi przekazanymi do Komisji Europejskiej obszarami Natura 2000.

Przedmiotowe działki nie są objęte miejscowym planem zagospodarowania przestrzennego.

Przedsięwzięcie z uwagi na swój lokalny zasięg nie wiąże się z oddziaływaniem transgranicznym.

3. W zakresie rodzaju i skali możliwego oddziaływania na środowisko.

W trakcie prowadzenia prac realizacyjnych przewiduje się wzrost emisji hałasu oraz zanieczyszczeń do powietrza atmosferycznego, związanych z pracą sprzętu budowlanego i transportem materiałów. Sprzęt budowlany będzie pracował wyłącznie w porze dziennej, w godzinach między 6:00 a 22:00, co przyczyni się do zminimalizowania uciążliwości związanych z etapem realizacji przedsięwzięcia.

Eksploatacja elektrowni fotowoltaicznej wiąże się z powstawaniem niewielkiej ilości odpadów, wynikających z utrzymania farmy, z ewentualnie prowadzonych prac interwencyjnych, bądź okresowych konserwacji paneli. Odpady te powinny zostać zagospodarowane zgodnie z przepisami prawa.

Wytwarzane odpady będą zagospodarowane zgodnie z wymogami ustawy z dnia 14 grudnia 2012 r. o odpadach (Dz. U. z 2022 r., poz. 699 ze zm.)

Odpady o kodzie 16 02 13* wytwarzane w związku z prowadzeniem prac serwisowych oraz naprawą instalacji, a także wymianą paneli, należy niezwłocznie przekazywać specjalistycznym firmom posiadającym stosowne uprawnienia w zakresie ich dalszego zagospodarowania.

Realizacja planowanego zamierzenia przy przyjętym rozwiązaniu i lokalizacji instalacji fotowoltaicznej nie wymaga naruszania cennych siedlisk przyrodniczych i ich przekształcania, usunięcia drzew i krzewów, zajęcia siedlisk wrażliwych.

Teren planowanej inwestycji stanowi potencjalne siedlisko lęgowe gatunków ptaków związanych z otwartymi użytkami rolnymi, w tym np. skowronka. Celem wyeliminowania zagrożenia niszczenia lęgów gatunków chronionych ptaków, prace należy rozpocząć poza okresem lęgowym ptaków lub po potwierdzeniu braku lęgów przez specjalistę ornitologa. Dla wyeliminowania zagrożenia niszczenia lęgów na etapie eksploatacji inwestycji, wykaszanie terenu należy prowadzić rozpoczynając od centrum farmy w kierunku jej brzegów.

Celem ograniczenia potencjalnych zagrożeń względem zwierząt przewidziano zastosowanie paneli zabezpieczonych powłoką antyrefleksyjną, zasłonięcie otworów w budynkach, uniemożliwiający ich zasiedlenie przez zwierzęta, w szczególności ptaki i nietoperze oraz wprowadzenie ogrodzenia z wolną przestrzenią pomiędzy gruntem, a dolną krawędzią konstrukcji wygradzenia. Na etapie funkcjonowania inwestycji wskazano także na konieczność mycia paneli wodą bez dodatków sztucznych detergentów oraz niestosowanie środków ochrony roślin i nawozów sztucznych.

Ponadto, w celu wyeliminowania ryzyka zabijania małych zwierząt wskazano na konieczność kontrolowania wykopów każdorazowo przed podjęciem prac w ich obrębie.

W celu minimalizacji ryzyka przypadkowego zabijania płazów zostaną wprowadzone tymczasowe wygradzenia (płotki herpetologiczne) od strony zinwentaryzowanych w wyniku kontroli terenowych siedlisk płazów.

Wyłączenie z zajęcia i przekształcania obszarów zbiornika wodnego, zadrzewień oraz użytku oznaczonego symbolem S w ewidencji gruntów, wraz ze strefami o szerokości minimum 4 m ma za zadanie ochronę bioróżnorodności oraz istniejącego drzewostanu.

Realizacja inwestycji nie wymaga wycinki zadrzewień, przy czym zaplanowane zostały zabiegi zabezpieczające przed ich uszkodzeniem.

Ograniczenia dotyczące oświetlenia farmy fotowoltaicznej mają na celu ograniczenie zanieczyszczenia światłem oraz oddziaływania na zwierzęta, w szczególności nietoperze.

Celem ograniczenia oddziaływania inwestycji na krajobraz, obiekty kubaturowe zostaną wykonane w neutralnej kolorystyce oraz zostaną wprowadzone nasadzenia drzew i krzewów wzdłuż ogrodzenia inwestycji. Nasadzenia będą także tworzyły dogodne warunki dla chronionych gatunków zwierząt, w szczególności ptaków.

Na podstawie przeprowadzonej analizy przedłożonej dokumentacji, w tym karty informacyjnej przedsięwzięcia ustalono, że realizacja i eksploatacja inwestycji nie będzie skutkować niekorzystnym wpływem na środowisko przyrodnicze i krajobraz, a przyjęte działania minimalizujące wyeliminują zidentyfikowane zagrożenia względem stwierdzonych elementów środowiska przyrodniczego.

W przypadku jeśli skutkiem robót budowlanych bądź innych prac związanych z realizacją zamierzenia będzie podjęcie czynności objętych zakazami względem gatunków chronionych zwierząt, wynikającymi z art. 52 ustawy o ochronie przyrody, np. niszczenie ich siedlisk lub ostoi, będących obszarem rozrodu, wychowu młodych, odpoczynku, migracji lub żerowania, jak również niszczenie, usuwanie lub uszkodzanie gniazd, inwestor lub wykonawca są zobowiązani do uzyskania zgody na wykonanie czynności podlegających zakazom na zasadach określonych w art. 56 ustawy o ochronie przyrody.

Zastosowanie zaproponowanych rozwiązań technicznych, technologicznych i organizacyjnych, zapewni ochronę środowiska przed negatywnym oddziaływaniem zamierzenia, zarówno na etapie jego realizacji jak i eksploatacji.

Przed wydaniem decyzji poinformowano strony w trybie art. 10 § 1 oraz 73 § 1 w związku z art. 81 Kodeksu postępowania administracyjnego (Dz. U. z 2022 r., poz. 2000 ze zm.) o możliwości zapoznania się z zebrany materiał dowodowy. W wyznaczonym terminie nie wpłynęły żadne uwagi i wnioski.

Dysponując zgromadzonym materiałem w sprawie orzeczono jak w sentencji decyzji.

Pouczenie

Decyzję o środowiskowych uwarunkowaniach dołącza się do wniosku o wydanie decyzji, o których mowa w art. 72 ust. 1 oraz zgłoszenia o którym mowa w ust. 1a ustawy z dnia 3 października 2008 r. o udostępnianiu informacji o środowisku i jego ochronie, udziale społeczeństwa w ochronie środowiska oraz o ocenach oddziaływania na środowisko (Dz. U. z 2022 r., poz. 1029 ze zm.). Wniosek ten powinien być złożony w terminach wynikających z art. 72 ust. 3 ww. ustawy.

Informacja o wydaniu niniejszej decyzji i o możliwościach zapoznania się z jej treścią oraz z dokumentacją sprawy, w tym z uzgodnieniami i opiniami organów, o których mowa w art. 77 ust. 1 ustawy, podlega podaniu do publicznej wiadomości zgodnie z art. 85 ust. 3 ustawy z dnia 3 października 2008 r. o udostępnianiu informacji o środowisku i jego ochronie, udziale społeczeństwa w ochronie środowiska oraz o ocenach oddziaływania na środowisko (Dz. U. z 2022 r., poz. 1029 ze zm.).

Od niniejszej decyzji służy stronom, a także organizacji ekologicznej niebiorącej udziału w postępowaniu, jeżeli jest to uzasadnione celami statutowymi tej organizacji, odwołanie do Samorządowego Kolegium Odwoławczego w Toruniu, za pośrednictwem Wójta Gminy Ryńsk, w terminie 14 dni od daty jej doręczenia.

Załącznik:

- 1) Charakterystyka planowanego przedsięwzięcia zgodnie z art. 84 ust. 2 ustawy.

Pobrano opłatę skarbową w wysokości 205 zł na podstawie części I ust. 45 załącznika do ustawy z dnia 16 listopada 2006 r. o opłacie skarbowej.

Z up. WÓJTA
mgr Łukasz Gapiński
ZASTĘPCA WÓJTA

Otrzymują:

- 1) GE Kujawy II Sp. z o. o., ul. Jana Żizki 4 lok. 5, 10-070 Olsztyn;
- 2) Pozostałe strony postępowania;
- 3) a/a.

Do wiadomości:

- 1) Regionalny Dyrektor Ochrony Środowiska w Bydgoszczy
ul. Dworcowa 81, 85-009 Bydgoszcz;
- 2) Państwowy Powiatowy Inspektor Sanitarny w Wąbrzeźnie
ul. 1 Maja 46, 87-200 Wąbrzeźno;
- 3) Dyrektor Zarządu Zlewni w Toruniu
Państwowego Gospodarstwa Wodnego Wody Polskie,
ul. Popieluszki 3, 87-100 Toruń.



WORLD
Library
WORLD

Załącznik do decyzji z dnia 21 marca 2023 r., znak: WOŚ.6220.16.7.2022

Charakterystyka planowanego przedsięwzięcia zgodnie z art. 84 ust. 2 ustawy o udostępnianiu informacji o środowisku i jego ochronie, udziale społeczeństwa w ochronie środowiska oraz o ocenach oddziaływania na środowisko (Dz. U. z 2022 r., poz. 1029 ze zm.) pn. „Budowa i montaż wolnostojących paneli fotowoltaicznych (elektrowni słonecznej) o łącznej mocy elektrycznej do 4000 kW (zabudowa wolnostojąca, panele montowane na stelażach konstrukcji stalowej o wysokości do 4 m ponad średni poziom terenu) wraz z niezbędną infrastrukturą techniczną” realizowanego na działce o numerze ewidencyjnym 154/2, obręb Zieleń, gmina Ryńsk.

Przedsięwzięcie będzie polegało na budowie farmy fotowoltaicznej o łącznej mocy do 4 MW na działce ewidencyjnej nr 154/2 obręb Zieleń, gmina Ryńsk, powiat wąbrzeski.

Łączna powierzchnia terenu, na którym planuje się lokalizację farmy fotowoltaicznej wraz z towarzyszącą infrastrukturą techniczną wyniesie maksymalnie 3,3 ha.

Obszar ten nie jest objęty miejscowym planem zagospodarowania przestrzennego.

Zadaniem elektrowni będzie produkcja energii elektrycznej z wykorzystaniem energii odnawialnej (promieniowania słonecznego) i dostarczanie jej do sieci. Dzięki temu obiekt wpłynie na zmniejszenie wykorzystania energii elektrycznej pochodzącej z konwencjonalnych źródeł przez innych odbiorców, jednocześnie redukując emisję zanieczyszczeń do atmosfery.

Sposób i konkretne miejsce przyłączenia projektowanej farmy fotowoltaicznej do sieci zostanie uzgodnione z zarządcą sieci i określone w warunkach przyłączenia do sieci oraz w dokumentacji projektowej.

W skład instalacji będą wchodziły następujące elementy:

- ogniwa fotowoltaiczne w liczbie do 20 000 szt.,
- falowniki w liczbie do 120 szt.,
- wewnętrzne linie elektroenergetyczne nn 0,4 kV – ok. 5000 m,
- wewnętrzne linie elektroenergetyczne SN 15 kV – ok. 1000 m,
- kontenerowa stacja transformatorowa,
- system monitoringu wizyjnego,
- ogrodzenie terenu.

Charakterystyka techniczna:

- moc: do 4000kW,
- produkcja energii rocznie: do 4000MWh/rok,
- panele fotowoltaiczne, wolnostojące.

Przedsięwzięcie będzie polegało na budowie kompleksu paneli fotowoltaicznych. Ogniwa fotowoltaiczne zwane bateriami słonecznymi to urządzenia w postaci cienkich półprzewodnikowych płytek z krzemu, które pod wpływem promieniowania produkują energię elektryczną. Wytwarzany przez panele słoneczne prąd elektryczny o napięciu stałym przekształcany będzie przez inwertery w prąd zmienny, oddawany następnie do sieci energetycznej. Wygenerowana energia elektryczna dostarczana będzie do sieci energetycznej koncernu energetycznego poprzez stacje transformatorowe oraz linie kablowe.

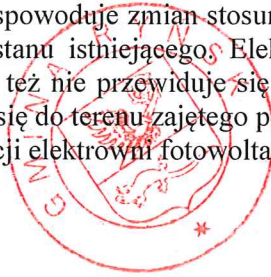
Energia elektryczna z paneli fotowoltaicznych w postaci prądu stałego przesyłana będzie przewodami do inwerterów, których zadaniem jest przekształcenie prądu stałego na prąd zmienny. Dalej energia elektryczna przesyłana będzie trasami kablowymi z inwerterów do transformatora, którego zadaniem będzie podniesienie napięcia tak, aby możliwa była współpraca z siecią dystrybucyjną.

Farma będzie bezobsługowa, nie wymagająca budowy zaplecza socjalnego, a ewentualne przyjazdy do elektrowni będą się odbywały w ciągu kilku dni w skali roku.

Eksploatacja analizowanej inwestycji, ze względu na jej charakter, jest w pełni ekologiczna, a jej praca nie wiąże się z powstawaniem ścieków, pyłów, odorów, hałasu ani wibracji, wobec tego nie

będzie stanowiła zagrożenia dla jakości klimatu akustycznego i zanieczyszczenia powietrza na analizowanym terenie. Inwestycja nie spowoduje niekorzystnego oddziaływania na środowisko w stosunku do stanu istniejącego. Nie spowoduje zmian stosunków wodnych, ani pogorszenia jakości sanitarnej powietrza w stosunku do stanu istniejącego. Elektrownia fotowoltaiczna jest instalacją pracującą w sposób bezemisyjny, stąd też nie przewiduje się emisji gazów cieplarnianych na etapie eksploatacji. Oddziaływanie ogranicza się do terenu zajętego pod panele fotowoltaiczne.

Przewidywany okres eksploatacji elektrowni fotowoltaicznej wynosi 25 lat.



Z up. WÓJTA

mgr Łukasz Gapiński
ZASTĘPCA WÓJTA